

ინფა ბაზნიძე

კეთილდღეობის ეკონომიკა

ტესტები

თბილისი - 2016

ტესტების კრებული აგებულია „კეთილდღეობის ეკონომიკის“ სასწავლო კურსის რიდერის საფუძველზე (ი. გაგნიძე, „კეთილდღეობის ეკონომიკა“, რიდერი, თბ., 2015). სასწავლო მასალა შედგენილია მსოფლიოში აღიარებული ავტორების სახელმძღვანელოებზე დაყრდნობით, როგორებიც არიან: დ. ბეგი, რ. დორნბუში, ჰ. ლ. ვარიანი, ჰ.ს. როუზენი, ს. ფიშერი და სხვა.

კურსი განკუთვნილია თსუ-ის ეკონომიკისა და ბიზნესის ფაკულტეტის ბაკალავრიატის საფეხურის სტუდენტებისათვის.

რედაქტორები: ემდ, პროფესორი ეთერ ხარაიშვილი
ეად, ასოც. პროფ. ია ნაცვლიშვილი
ეად, ნინო გრიგოლაია

რეცენზენტები: ეად, ასოც. პროფ. მარინა ჩავლეიშვილი
ეად. ასისტ. პროფ. თამარ ლაზარიაშვილი

გადანყვეტილება მიღებულია ივ. ჯავახიშვილის სახელობის თბილისის სახელმწიფო უნივერსიტეტის ეკონომიკისა და ბიზნესის ფაკულტეტის მიკროეკონომიკის კათედრის სხდომაზე (ოქმი 12 ; 02.06. 2016).

აზტორისბან

2008 წლის საფინანსო კრიზისის შემდგომ ევროპამ დაიწყო „ახალ ინდუსტრიულ პოლიტიკაზე“ ფიქრი, რომელსაც წითელ ზოლად გასდევს პარეტო-გაუმჯობესების პრინციპი (ერთის მდგომარეობის გაუმჯობესება სხვისთვის გაუარესების გარეშე). ამ მიზნით ევროკავშირში ხორციელდება პროექტი – კეთილდღეობა, სიმდიდრე, შრომა ევროპისთვის (*Welfare, Wealth, Work for Europe*)¹, რომელიც არის ევროპის ზრდისა და სოციალური განვითარებისადმი ახალი მიდგომა. აღნიშნული პროექტის ბიუჯეტი შეადგენს 10 მლრდ ევროზე მეტია. განვითარებული ქვეყნების ასეთი სტრატეგია განსაკუთრებით უსვავს ხაზს მომავალი სპეციალისტებისთვის კეთილდღეობის ეკონომიკის საფუძვლებისა და სხვადასხვა ქვეყნებში არსებული გამოცდილების შესწავლის მნიშვნელობას.

სასწავლო კურსი „კეთილდღეობის ეკონომიკა“ უცხოეთში ისწავლება როგორც ეკონომიკის სპეციალობის სტუდენტებისთვის, ასევე სოციალურ მეცნიერებათა ფაკულტეტზე, როგორც ბაკალავრიატის, ასევე მაგისტრატურის საფეხურებზე. კურსის ძირითადი ჩარჩო განვსაზღვრეთ ინგლისელი და ამერიკელი ავტორების ერთობლივი სახელმძღვანელოს მიხედვით (*Economics*, Begg D., Fisher S., Dornbusch R., Third Edition, McGRAW-HILL BOOK COMPANY, UK, 1991), რომელიც TACIS –ის პროგრამით XX საუკუნის ბოლოს გამოიყენებოდა, როგორც თეორიული საფუძველი საბაზრო ეკონომიკაზე გარდამავალი დსთ-ს ქვეყნებისთვის. სახელმძღვანელო შედგება ხუთი ნაწილისგან, რომლის მესამე ნაწილია – „კეთილდღეობის ეკონომიკა“ (*Welfare Economics*) და იგი განიხილება, როგორც მიკროეკონომიკიდან მაკროეკონომიკისკენ გარდამავალი საფეხური. კეთილდღეობის ეკონომიკის საგანია „შეაფასოს თუ რამდენად კარგად მუშაობს ეკონომიკა“². ამ კონტექსტით კი სასწავლო კურსი განსაკუთრებით მნიშვნელოვანია საქართველოსთვის.

მიკროეკონომიკის ყველა კლასიკურ სახელმძღვანელოში (მათ შორის, რომლებიც თსუ-ს ეკონომიკისა და ბიზნესის ფაკულტეტის ბიბლიოთეკაშიცაა)³ განხილულია თემა - „კეთილდღეობის ეკონომიკა“. აღნიშნულის გამო, საჭიროდ ჩავთვალეთ განსხვავებული სირთულის სასწავლო კურსებად შეგვეთავაზებინა ივ. ჯავახიშვილის სახელობის თბილისის სახელმწიფო უნივერსიტეტის ეკონომიკისა და ბიზნესის ფაკულტეტის ეკონომიკის სასწავლო პროგრამის მოდულების - „მენეჯერული ეკონომიკა“ (ბაკალავრიატის საფეხური) და „ბიზნესის ეკონომიკა“ (მაგისტრატურის საფეხური) სასწავლო კურსებად, ასევე არჩევით კურსებად სხვა მოდულებისთვის.

ბაკალავრიატის საფეხურის შესაბამის სასწავლო კურსში განიხილება ისეთი თემები, როგორცაა: სამართლიანობა, პარეტო-ეფექტიანობა, გადასახადები, გარე ეფექტები, კონკურენციის და სამრეწველო პოლიტიკა, განათლების, ჯანდაცვის, გარემოს დაცვის პრობლემები, მათი ორგანიზებისას არსებული საბაზრო ჩავარდნები, რომლებიც პირდაპირ უკავშირდება ამ სფე-

¹ <http://www.foreurope.eu/>

² *Economics*, Begg D., Fisher S., Dornbusch R., Third Edition, McGRAW-HILL BOOK COMPANY, UK, 1991, p.258.

³ (1) **Robert Frank**, Ben Bernanke, *Principles of Microeconomics*, 4th ed., 2008 McGraw Hill Higher Education, p. 348-421; (2) **Robert Pindyck, Daniel Rubinfeld**, *Microeconomics*, 7th International ed., 2009 Pearson, p.583-694; (3) **David Colander**, *Microeconomics*, 7th ed., 2008 McGraw-Hill/Irwin, p. 427-501; (4) **Frank A. Cowell**, *Microeconomics: Principles and Analysis*, Oxford, 2006, p. 225-268; (5) **Friedman L.**, *The Microeconomics of Public Policy Analysis*, 2009 M.E. Sharpe, p.593-752; (6) ვარიანი ჰ. ლ., *მიკროეკონომიკა თანამედროვე მიდგომა*, წიგნი 1 და 2, გამომც. დიოგენე 1998 წ., (Intermediate Microeconomics, A modern approach 1993, W. W. Norton & Company, inc.) გვ. 297-320.

როებში მომუშავე ფირმებისა და საოჯახო მეურნეობების გადანყვეტილებებსა და ბაზრებს. ეს კი, თავის მხრივ, მიკროეკონომიკის შესწავლის საგანია⁴. ამგვარად, სასწავლო კურსი „კეთილდღეობის ეკონომიკა“ ლოგიკურად აგრძელებს, აფართოვებს და აღრმავებს მიკროეკონომიკის სასწავლო კურსით მიღებულ ცოდნას.

„კეთილდღეობის ეკონომიკის“ სასწავლო კურსში ქართულ ენაზე ძირითადი ან დამხმარე სახელმძღვანელო არ არსებობს, ამიტომ მოგვინია უცხოეთის ცნობილ უნივერსიტეტებში (მასაჩუსეტსის, ბოჰუმის, კოლუმბიის, ბირმინგემის, ედინბურგის და სხვა)⁵ აპრობირებული სასწავლო მასალის გაცნობა და გამოყენება რიდერის მოსამზადებლად.

სასწავლო კურსის სწავლების ხარისხის ამაღლების მიზნით შევადგინეთ ტესტები, რომლებიც მოიცავს ბაკალავრიატის საფეხურისთვის ჩვენს მიერ შედგენილი რიდერის ყველა თემას. თემების შინაარსიდან გამომდინარე ტესტები ასახავს საქართველოს ეკონომიკაში არსებულ ვითარებასაც. თითოეული თემის მიხედვით წარმოდგენილია 20-25 ტესტი. მათზე სწორი პასუხის გაცემა სტუდენტისგან მოითხოვს ზედმინევიან ზუსტ ცოდნას. თემებს თან ერთვის გამოყენებული ლიტერატურის ჩამონათვალი. ტესტებმა აპრობირება გაიარა 2015-2016 სასწავლო წლის გაზაფხულის სემესტრში სასწავლო კურსის სწავლების ფარგლებში. მადლობას ვუხდით ყველა იმ სტუდენტს, რომლებიც აქტიურად იყვნენ ჩართულნი ტესტების შეფასება-დახვეწის პროცესში.

წარმოდგენილი ნაშრომი სასწავლო კურსისთვის „კეთილდღეობის ეკონომიკა“ ტესტების შედგენის პირველი მცდელობაა და მზად ვართ მივიღოთ და გავითვალისწინოთ ყველა ობიექტური შენიშვნა სასმომავლო გამოცემებისთვის, რისთვისაც წინასწარ მადლობას გიხდით.

ინეზა ბაზნიძე

*ივ. ჯავახიშვილის სახელობის თბილისის
სახელმწიფო უნივერსიტეტის
ეკონომიკისა და ბიზნესის ფაკულტეტის
ასოცირებული პროფესორი,
ეკონომიკის აკადემიური დოქტორი*

⁴ მიკროეკონომიკა, ხარაიშვილი ე., გაგნიძე ი., ჩაველიშვილი მ., ნაცვლიშვილი ი., ნაცვალაძე მ., სახელმძღვანელო, მესამე შეესებული და გადამუშავებული გამოცემა, თბ., 2014, გვ. 9.

⁵ მასაჩუსეტსის ტექნოლოგიური ინსტიტუტი <http://ocw.mit.edu/courses/economics/14-01sc-principles-of-microeconomics-fall-2011/unit-4-welfare-economics/principles-of-welfare-economics/>; ბოჰუმის უნივერსიტეტი <http://www.wiwi.ruhr-uni-bochum.de/international/summerschools/welfare.html.en>; კოლუმბიის უნივერსიტეტის გამომცემლობის მიერ მომზადებული სახელმძღვანელო <https://www.questia.com/library/100688835/the-economics-of-welfare-policies>

შინაარსი

თემა 1	კეთილდღეობის ეკონომიკის შესავალი	6
თემა 2	ბაზრის ფიასკო და გარე ეფექტები	10
თემა 3	გადასახადები და საზოგადოებრივი დანახარჯები: სახელმწიფო და რესურსების განთავსება	15
თემა 4	კონკურენციის პოლიტიკა	20
თემა 5	სამრეწველო პოლიტიკა	26
თემა 6	კეთილდღეობა და სიღარიბის პრობლემა	30
თემა 7	განათლება	31
თემა 8	ჯანდაცვა	39
თემა 9	გარემოს დაცვა და მდგრადი განვითარება	45
თემა 10	ზოგადი წონასწორობა: მიკროეკონომიკიდან მაკროეკონომიკისკენ	50
	ტესტების პასუხები	56

თემა I. კეთილდღეობის ეკონომიკის შუსაგალი

1. კეთილდღეობის ეკონომიკის თეორია განიხილავს

- ა. პოზიტიურ დებულებებს;
- ბ. ნორმატიულ საკითხებს;
- გ. როგორც პოზიტიურ, ისე ნორმატიულ დებულებებს;
- დ. ყველა პასუხი სწორია.

2. კეთილდღეობის ეკონომიკის თეორიის მიზანია

- ა. აღწეროს როგორ მუშაობს ეს ეკონომიკა;
- ბ. შეაფასოს, თუ რამდენად კარგად მუშაობს ეს ეკონომიკა;
- გ. აღწეროს თუ რა, როგორ და ვისთვის იქნეს წარმოებული;
- დ. ყველა პასუხი სწორია.

3. ჰორიზონტალური სამართლიანობა არის

- ა. სხვადასხვა შემოსავლების მქონე ადამიანებისადმი სხვადასხვანაირი მოპყრობა;
- ბ. ერთნაირი ადამიანებისადმი ერთნაირი მოპყრობა;
- გ. სხვადასხვა შემოსავლების მქონე ადამიანებისადმი ერთნაირი მოპყრობა;
- დ. ჰორიზონტალური სამართლიანობა უმრავლესობისთვის მისაღები არაა.

4. ვერტიკალური სამართლიანობა არის

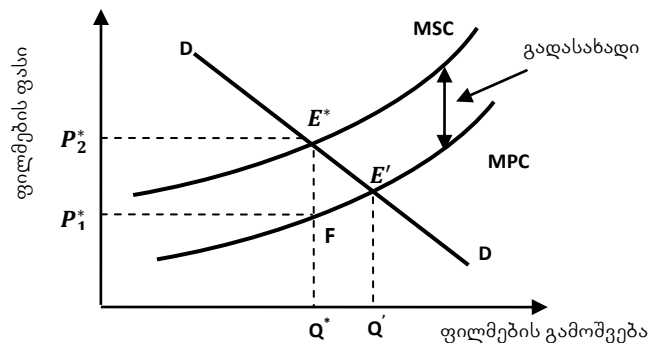
- ა. ერთნაირი ადამიანებისადმი განსხვავებული მოპყრობა;
- ბ. ერთნაირი ადამიანებისადმი ერთნაირი მოპყრობა;
- გ. სხვადასხვა ადამიანებისადმი განსხვავებული მოპყრობა, რათა შემცირდეს მათი განსხვავებული სასტარტო პირობები;
- დ. სხვადასხვა ადამიანებისადმი ერთნაირი მოპყრობა.

5. განთავსება პარეტო-ეფექტიანია თუ

- ა. ერთის მდგომარეობის გაუმჯობესება იწვევს მეორესთვის მდგომარეობის გაუარესებას;
- ბ. ზოგიერთისთვის მდგომარეობა უმჯობესდება, ხოლო სხვისთვის არ უარესდება;
- გ. შეუძლებელია რესურსები განათავსო ისე, რომ ხალხს გაუმჯობესდეს და არა გაუუარესდეს მდგომარეობა;
- დ. პასუხები სწორი არ არის.

6. ნახაზი ასახავს:

- ა. პირველად განთავსებას;
- ბ. მეორეხარისხოვან განთავსებას;
- გ. ეფექტიან განთავსებას;
- დ. პარეტო-ეფექტიან განთავსებას.



7. როულზის სოციალური კეთილდღეობის ფუნქცია გამოისახება შემდეგი გამოსახულებით:

- ა. $W(u_1, \dots, u_n) = \sum_{i=1}^n a_i u_i$
- ბ. $W(u_1, \dots, u_n) = \sum_{i=1}^n u_i$
- გ. $W(u_1, \dots, u_n) = \min\{u_1, \dots, u_n\}$

დ. $W(u_1(X), \dots, u_n(X))$

8. ბენტემის სოციალური კეთილდღეობის ფუნქცია გამოისახება შემდეგი გამოსახულებით:

ა. $W(u_1, \dots, u_n) = \sum_{i=1}^n a_i u_i$

ბ. $\sum_{i=1}^n u_i(X) > \sum_{i=1}^n u_i(Y)$

გ. $W(u_1, \dots, u_n) = \min\{u_1, \dots, u_n\}$

დ. $W(u_1(X), \dots, u_n(X))$

9. იზოკეთილდღეობის წრფეები ასახავენ

ა. იმ სარგებლიანობას, რაც საჭიროა კეთილდღეობის მაქსიმუმის ამა თუ იმ დონის მისაღწევად;

ბ. პროდუქტების ერთობლიობას, რაც საჭიროა კეთილდღეობის მაქსიმუმის ამა თუ იმ დონის მისაღწევად;

გ. იმ დანახარჯებს, რაც საჭიროა კეთილდღეობის მაქსიმუმის ამა თუ იმ დონის მისაღწევად;

დ. ყველა პასუხი სწორია.

10. იზოკეთილდღეობის მრუდები ასახავენ

ა. იმ დანახარჯებს, რაც საჭიროა კეთილდღეობის მაქსიმუმის ამა თუ იმ დონის მისაღწევად;

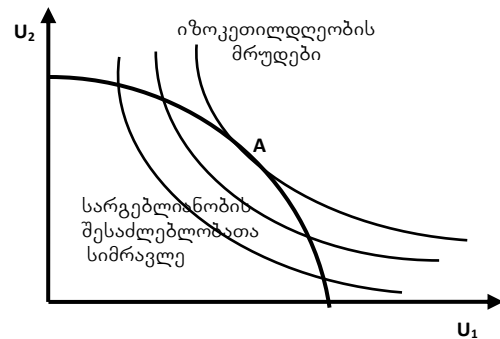
ბ. პროდუქტების ერთობლიობას, რაც საჭიროა კეთილდღეობის მაქსიმუმის ამა თუ იმ დონის მისაღწევად;

გ. სარგებლიანობის იმ განაწილებებს, სადაც კეთილდღეობის დონე თანაბარია;

დ. პასუხები სწორი არ არის.

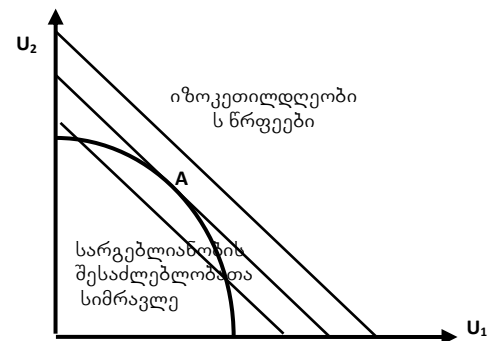
11. ნახაზი ასახავს

- ა. კეთილდღეობის პარეტო-გაუმჯობესებას;
- ბ. კეთილდღეობის მინიმიზაციას;
- გ. კეთილდღეობის მაქსიმიზაციას;
- დ. პასუხები სწორი არ არის.



12. ნახაზი ასახავს

- ა. სარგებლიანობათა შენონილი ჯამის სახის კეთილდღეობის ფუნქციის პარეტო-ოპტიმუმს;
- ბ. სარგებლიანობათა შენონილი ჯამის სახის კეთილდღეობის ფუნქციის მინიმიზაციას;
- გ. სარგებლიანობათა შენონილი ჯამის სახის კეთილდღეობის ფუნქციის მაქსიმიზაციას;
- დ. ყველა პასუხი სწორია.



13. როულზის სოციალური კეთილდღეობის ფუნქცია აქცენტს ამახვილებს

- ა. მდიდრების სარგებლიანობის მაქსიმიზაციაზე;
- ბ. ყველაზე ღარიბების სარგებლიანობის მაქსიმიზაციაზე;
- გ. მთლიანად საზოგადოების ყველა წევრის სარგებლიანობის მაქსიმიზაციაზე;
- დ. საშუალო შემოსავლების მქონე მოსახლეობის სარგებლიანობის მაქსიმიზაციაზე.

14. როულზის სოციალური კეთილდღეობის ფუნქცია გამოისახება შემდეგი გამოსახულებით:

- ა. $W(u_1, \dots, u_n) = \sum_{i=1}^n a_i u_i$
- ბ. $W(u_1, \dots, u_n) = \sum_{i=1}^n u_i$
- გ. $W(u_1, \dots, u_n) = \max\{u_1, \dots, u_n\}$
- დ. პასუხები არასწორია.

15. ბენტემის სოციალური კეთილდღეობის ფუნქცია გამოისახება შემდეგი გამოსახულებით:

- ა. $W(u_1, \dots, u_n) = \sum_{i=1}^n a_i u_i$
- ბ. $\sum_{i=1}^n u_i(X) > \sum_{i=1}^n u_i(Y)$
- გ. $W(u_1, \dots, u_n) = \min\{u_1, \dots, u_n\}$
- დ. პასუხები არასწორია.

16. იზოკეთილდღეობის მრუდები ასახავენ

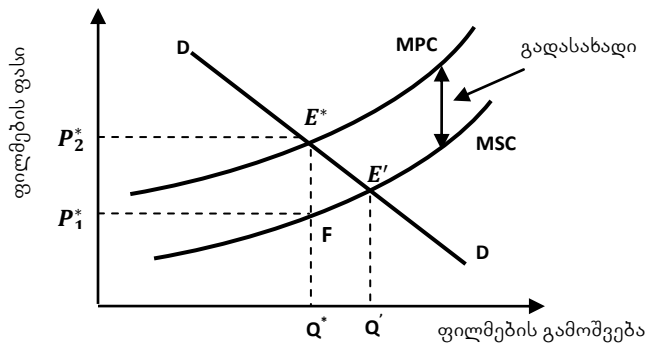
- ა. იმ დანახარჯებს, რაც საჭიროა კეთილდღეობის მაქსიმუმის ამა თუ იმ დონის მისაღწევად;
- ბ. პროდუქტების ერთობლიობას, რაც საჭიროა კეთილდღეობის მაქსიმუმის ამა თუ იმ დონის მისაღწევად;
- გ. სარგებლიანობის იმ განაწილებებს, სადაც კეთილდღეობის დონე ზრდადია;
- დ. პასუხები სწორი არ არის.

17. იზოკეთილდღეობის წრფეები ასახავენ

- ა. იმ სარგებლიანობას, რაც საჭიროა კეთილდღეობის მაქსიმუმის ამა თუ იმ დონის მისაღწევად;
- ბ. პროდუქტების ერთობლიობას, რაც საჭიროა კეთილდღეობის მაქსიმუმის ამა თუ იმ დონის მისაღწევად;
- გ. იმ მინიმალურ დანახარჯებს, რაც საჭიროა კეთილდღეობის მისაღწევად;
- დ. პასუხები არასწორია.

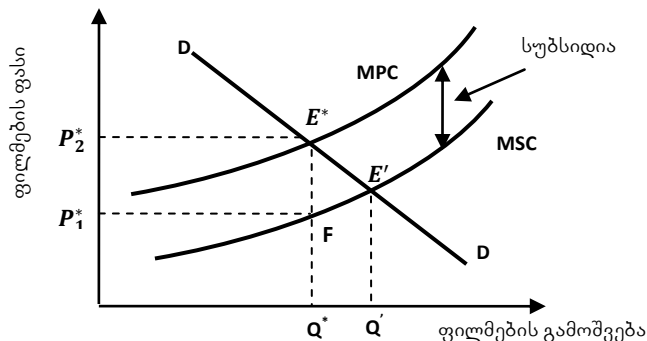
18. ნახაზი ასახავს

- ა. პირველად განთავსებას;
- ბ. მეორეხარისხოვან განთავსებას;
- გ. ეფექტიან განთავსებას;
- დ. პასუხები არასწორია.



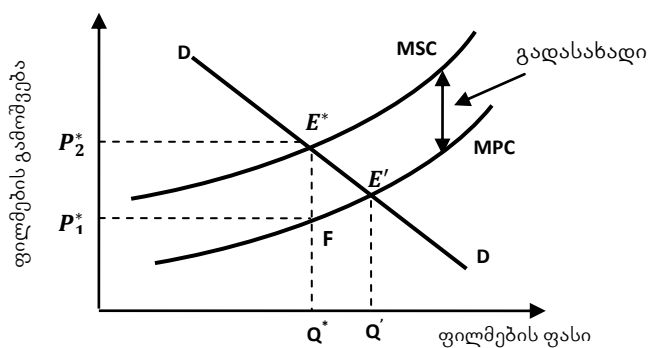
19. ნახაზი ასახავს

- ა. პირველად განთავსებას;
- ბ. მეორეხარისხოვან განთავსებას;
- გ. ეფექტიან განთავსებას;
- დ. პასუხები არასწორია.



20. ნახაზი ასახავს

- ა. პირველად განთავსებას;
- ბ. მეორეხარისხოვან განთავსებას;
- გ. ეფექტიან განთავსებას;
- დ. პასუხები არასწორია.



ტესტების შესაღვენად გამოყენებული ლიტერატურა:

1. ეკონომიკა – დ. ბეგი, ს. ფიშერი, რ. დორნბუში, თარგმანი ინგ., თბ. 1999 წ. გვ. 211-218;
2. კეთილდღეობის ეკონომიკა, რიდერი, შემდგენელი ი. გაგნიძე, თემა 1, თსუ, თბ., 2015;
3. ჰ. ლ. ვარიანი – მიკროეკონომიკა თანამედროვე მიდგომა, წიგნი 2, გამომც. დიოგენე. 1998. (Intermediate Microeconomics, A modern approach 1993, W. W. Norton & Company, inc.) გვ. 279-292;
3. Economics, Begg D., Fisher S., Dornbusch R., Third Edition, McGRAW-HILL BOOK COMPANY, UK, 1991, p. 258-267.

თემა 2: ბაზრის ფიასკო და ბარე ეფექტები

1. ბაზრის ფიასკოს (უუნარობის) წყაროებია:

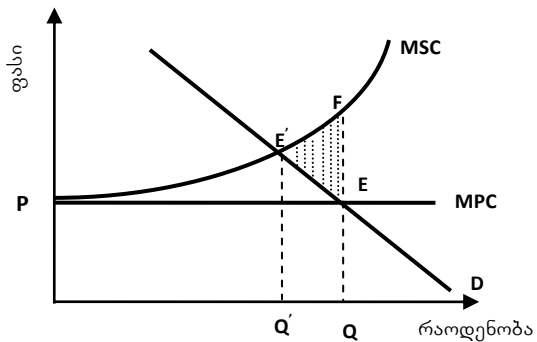
- ა. სრულყოფილი კონკურენცია; საზოგადოებრივი პრიორიტეტი, როგორცაა სამართლიანობა; გარე ეფექტები; სხვა არარსებული ბაზრები;
- ბ. არასრულყოფილი კონკურენცია; საზოგადოებრივი პრიორიტეტი, როგორცაა სამართლიანობა; გარე ეფექტები;
- გ. არასრულყოფილი კონკურენცია; საზოგადოებრივი პრიორიტეტი, როგორცაა სამართლიანობა; გარე ეფექტები; სხვა არარსებული ბაზრები;
- დ. პასუხები არასწორია.

2. გარე ეფექტი წარმოიქმნება მაშინ, როდესაც

- ა. ინდივიდის გადაწყვეტილება წარმოების ან მოხმარების შესახებ არაპირდაპირ გავლენას ახდენს სხვების წარმოებასა და მოხმარებაზე;
- ბ. ინდივიდის გადაწყვეტილება წარმოების ან მოხმარების შესახებ პირდაპირ გავლენას ახდენს სხვების წარმოებასა და მოხმარებაზე;
- გ. ინდივიდის გადაწყვეტილება წარმოების ან მოხმარების შესახებ პირდაპირ გავლენას ახდენს სხვების წარმოებაზე;
- დ. ინდივიდის გადაწყვეტილება წარმოების ან მოხმარების შესახებ პირდაპირ გავლენას ახდენს სხვების გადაწყვეტილებაზე ამა თუ იმ პროდუქტის მოხმარების შესახებ.

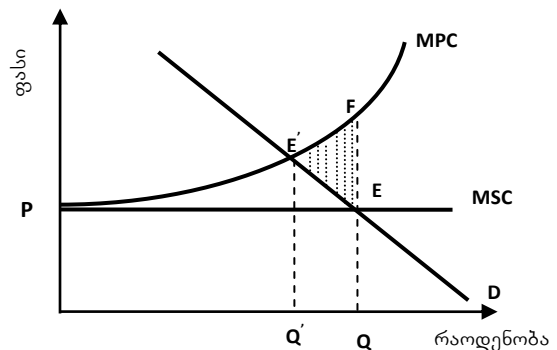
3. ნახაზზე გამოსახულია

- ა. წარმოების გარე ეფექტების კერძო დანახარჯები ფართობით EFE'
- ბ. წარმოების დანახარჯები ფართობით EFE'
- გ. წარმოების გარე ეფექტების საზოგადოებრივი დანახარჯები ფართობით EFE' ;
- დ. პასუხები არასწორია.



4. ნახაზზე გამოსახულია

- ა. წარმოების გარე ეფექტების კერძო დანახარჯები ფართობით EFE'
- ბ. წარმოების დანახარჯები ფართობით EFE'
- გ. წარმოების გარე ეფექტების საზოგადოებრივი დანახარჯები ფართობით EFE' ;
- დ. პასუხები არასწორია.

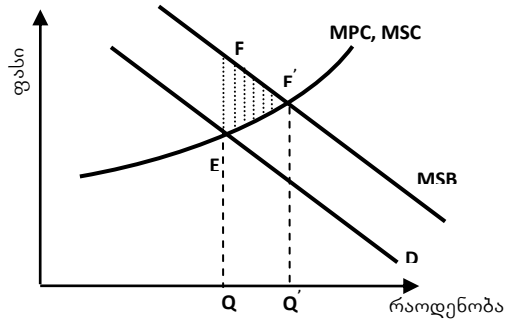


5. ბაზრის ფიასკოს (უუნარობის) წყაროებია:

- ა. არასრულყოფილი კონკურენცია;
- ბ. საზოგადოებრივი პრიორიტეტი, როგორცაა სამართლიანობა;
- გ. გარე ეფექტები და სხვა არარსებული ბაზრები;
- დ. ყველა პასუხი სწორია.

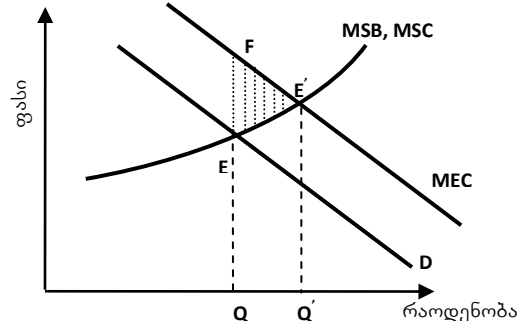
6. ნახაზზე გამოსახულია

- ა. არამომგებიანი მოხმარების (დადებითი) გარე ეფექტი EFE' ფართობით;
- ბ. მოხმარების უარყოფითი გარე ეფექტი EFE' ფართობით;
- გ. მომგებიანი მოხმარების გარე ეფექტი;
- დ. პასუხები არასწორია.



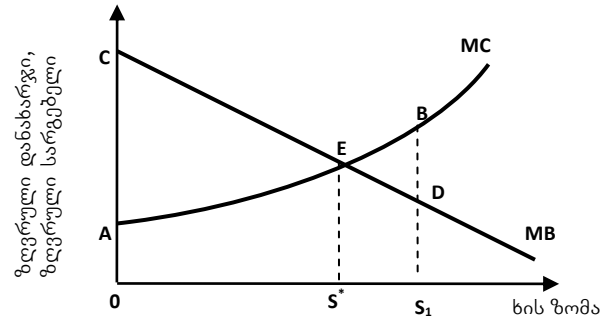
7. ნახაზზე გამოსახულია

- ა. არამომგებიანი მოხმარების (დადებითი) გარე ეფექტი EFE' ფართობით;
- ბ. მოხმარების უარყოფითი გარე ეფექტი EFE' ფართობით;
- გ. მომგებიანი მოხმარების გარე ეფექტი;
- დ. პასუხები არასწორია.



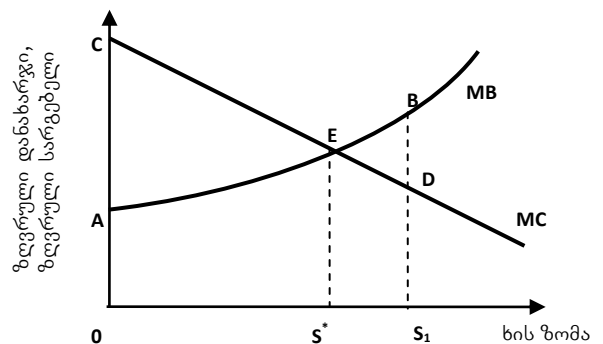
8. ნახაზზე გამოსახულია

- ა. გარე ეფექტის არაოპტიმალური რაოდენობა S^* სიმაღლის ხის პირობებში;
- ბ. გარე ეფექტის ოპტიმალური რაოდენობა S_1 სიმაღლის ხის პირობებში;
- გ. გარე ეფექტის ოპტიმალური რაოდენობა S^* სიმაღლის ხის პირობებში;
- დ. პასუხები არასწორია.



9. ნახაზზე გამოსახულია

- ა. გარე ეფექტის არაოპტიმალური რაოდენობა S^* სიმაღლის ხის პირობებში;
- ბ. გარე ეფექტის ოპტიმალური რაოდენობა S_1 სიმაღლის ხის პირობებში;
- გ. გარე ეფექტის ოპტიმალური რაოდენობა S^* სიმაღლის ხის პირობებში;
- დ. პასუხები არასწორია.



10. გარე ეფექტი წარმოიქმნება მაშინ, როდესაც

- ა. ინდივიდის გადაწყვეტილება წარმოების ან მოხმარების შესახებ პირდაპირ გავლენას ახდენს სხვების წარმოებაზე;

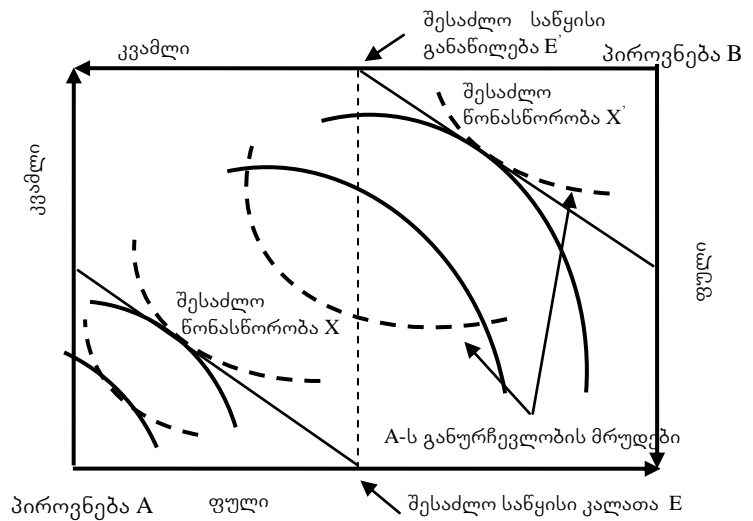
ბ. ინდივიდის გადანყვეტილება წარმოების ან მოხმარების შესახებ არაპირდაპირ გავლენას ახდენს სხვების წარმოებასა და მოხმარებაზე;

გ. ინდივიდის გადანყვეტილება წარმოების ან მოხმარების შესახებ პირდაპირ გავლენას ახდენს სხვების გადანყვეტილებაზე მოხმარების შესახებ;

დ. სწორია „ა“ და „გ“ პასუხები.

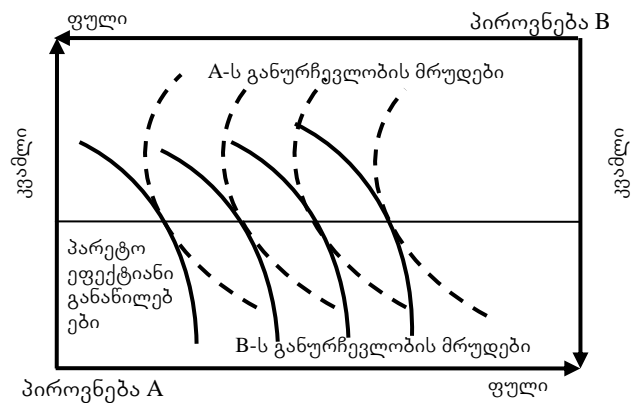
11. ნახაზზე გამოსახულია

- ა. უპირატესობები კვამლისა და ფულის მიმართ;
- ბ. განაწილების შესაძლო საწყისი კალათა E;
- გ. განაწილების შესაძლო საწყისი კალათა E';
- დ. პასუხები არასწორია.



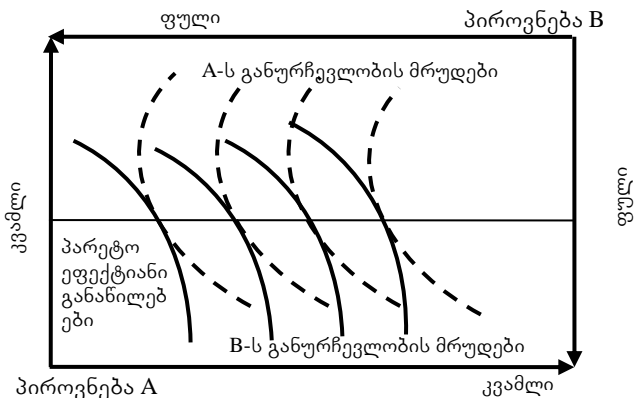
12. ნახაზზე გამოსახულია

- ა. წრფივი უპირატესობები და ქოუზის თეორემა;
- ბ. პირდაპირი უპირატესობები და ქოუზის თეორემა;
- გ. კვაზინრფივი უპირატესობები და ქოუზის თეორემა;
- დ. ყველა პასუხი სწორია.



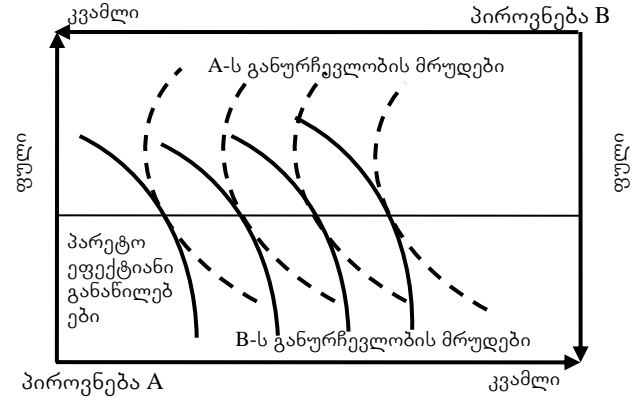
13. ნახაზზე გამოსახულია

- ა. წრფივი უპირატესობები და ქოუზის თეორემა;
- ბ. პირდაპირი უპირატესობები და ქოუზის თეორემა;
- გ. კვაზინრფივი უპირატესობები და ქოუზის თეორემა;
- დ. პასუხები არასწორია.



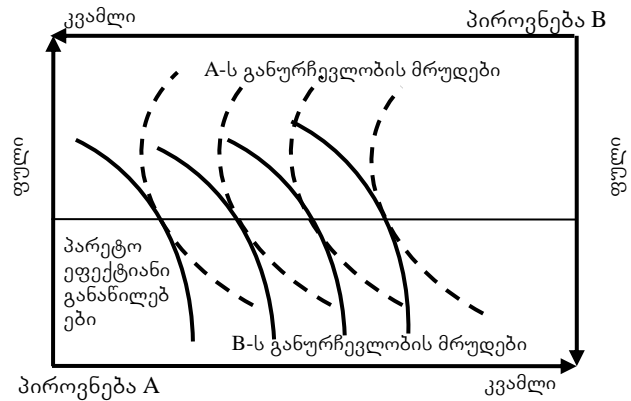
14. ნახაზზე გამოსახულია

- ა. კეთილდღეობის ეკონომიკის პირველი თეორემა;
- ბ. კეთილდღეობის ეკონომიკის მეორე თეორემა;
- გ. წრფივი უპირატესობები და ქოუზის თეორემა;
- დ. პასუხები არასწორია.



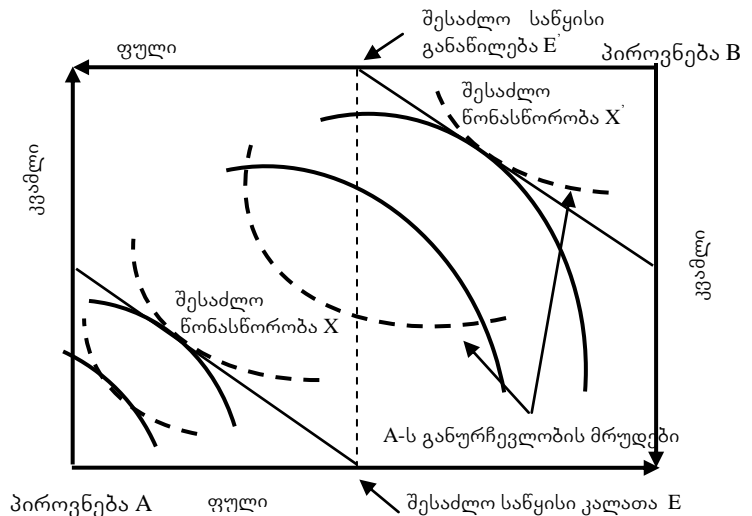
15. ნახაზზე გამოსახულია

- ა. წრფივი უპირატესობები და ქოუზის თეორემა;
- ბ. პირდაპირი უპირატესობები და ქოუზის თეორემა;
- გ. არანრფივი უპირატესობები და ქოუზის თეორემა;
- დ. პასუხები არასწორია.



16. ნახაზზე გამოსახულია

- ა. ქოუზის თეორემა და კვაზინრფივი უპირატესობები;
- ბ. კეთილდღეობის ეკონომიკის პირველი თეორემა;
- გ. კეთილდღეობის ეკონომიკის მეორე თეორემა;
- დ. პასუხები არასწორია.

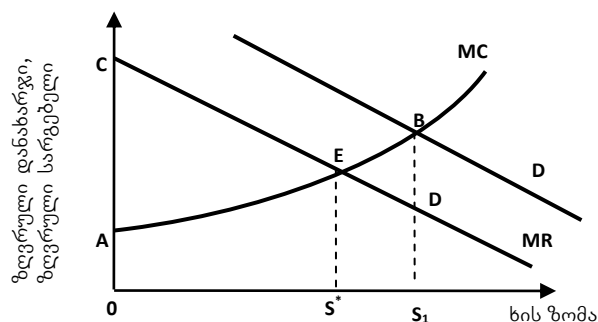


17. არასრულყოფილი კონკურენცია ბაზრის უუნარობის წყაროა იმის გამო, რომ

- ა. არასრულყოფილი კონკურენციის პირობებში ფასი ნაკლებია ზღვრულ დანახარჯებზე;
- ბ. არასრულყოფილი კონკურენციის პირობებში ფასი ზღვრული დანახარჯების ტოლია;
- გ. არასრულყოფილი კონკურენციის პირობებში ფასი მეტია ზღვრულ დანახარჯებზე;
- დ. პასუხები არასწორია.

18. ნახაზზე გამოსახულია

- ა. გარე ეფექტის არაოპტიმალური რაოდენობა S^* სიმაღლის ხის პირობებში;
- ბ. გარე ეფექტის ოპტიმალური რაოდენობა S_1 სიმაღლის ხის პირობებში;
- გ. გარე ეფექტის ოპტიმალური რაოდენობა S^* სიმაღლის ხის პირობებში;
- დ. პასუხები არასწორია.



19. როგორც დადებითი ისე უარყოფითი გარე ეფექტების საერთო ნიაშანია ის, რომ

- ა. ერთი ადამიანის მოქმედება ქმნის სხვა ადამიანისთვის უშუალო დანახარჯებს, რომელსაც ეს უკანასკნელი არ ითვალისწინებს;
- ბ. ერთი ადამიანის მოქმედება ქმნის სხვა ადამიანისთვის უშუალო დანახარჯებს ან სარგებელს, რომელსაც ეს უკანასკნელი არ ითვალისწინებს;
- გ. ერთი ადამიანის მოქმედება არ ქმნის სხვა ადამიანისთვის უშუალო სარგებელს;
- დ. პასუხები არასწორია.

20. რომელი ორი მიზეზის გამოა რთული „არარსებული ბაზრების“ შექმნა?

- ა. ბაზრის არაორგანიზებულობა და „ფრი რაიდერების“ პრობლემა;
- ბ. ბაზრის ორგანიზების დანახარჯები და „ფრი რაიდერების“ პრობლემა;
- გ. პროდუქტის არარსებობა და „ფრი რაიდერების“ პრობლემა;
- დ. პასუხები არასწორია.

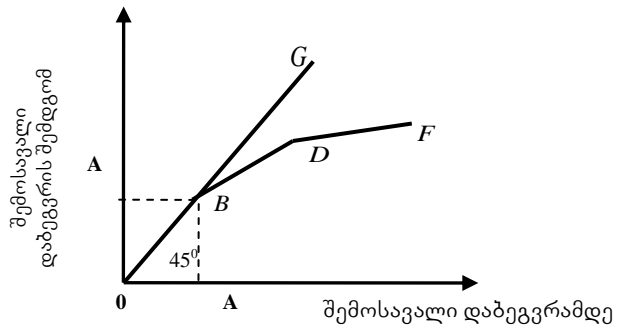
ტექსტების შესაღებნად გამოყენებული ლიტერატურა:

1. ეკონომიკა – დ. ბეგი, ს. ფიშერი, რ. დორნბუში, თარგმანი ინგ., თბ. 1999 წ. გვ. 218-230.
2. კეთილდღეობის ეკონომიკა, რიდერი, შემდგენელი ი. გაგნიძე, თსუ, თემა 2, თბ., 2015
3. ჰ. ლ. ვარიანი – მიკროეკონომიკა თანამედროვე მიდგომა, წიგნი 2, გამომც. დიოგენე 1998 წ., (Intermediate Microeconomics, A modern approach 1993, W. W. Norton & Company, inc.) გვ. 297-320.
4. Economics, Begg D., Fisher S., Dornbusch R., Third Edition, McGRAW-HILL BOOK COMPANY, UK, 1991, p. 267-271.

**თემა 3. ბაღასახადები და საზოგადოებრივი დანახარჯები:
სახელმწიფო და რესურსების ბანთაშეგება**

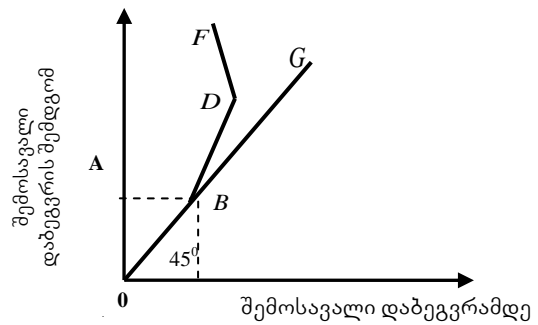
1. ნახაზზე გამოსახულია

- ა. რეგრესული საშემოსავლო გადასახადი;
- ბ. პროგრესული საშემოსავლო გადასახადი;
- გ. სახელმწიფოს საგადასახადო შემოსავალი;
- დ. პასუხები არასწორია.



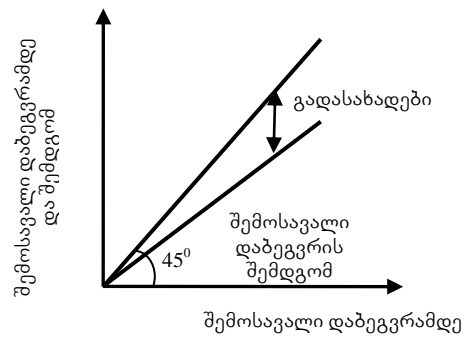
2. ნახაზზე გამოსახულია

- ა. პროგრესული საშემოსავლო გადასახადი;
- ბ. პროპორციული საშემოსავლო გადასახადი;
- გ. სახელმწიფოს საგადასახადო შემოსავალი;
- დ. პასუხები არასწორია.



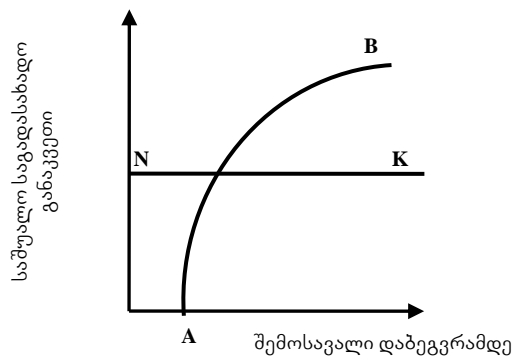
3. ნახაზზე გამოსახულია

- ა. რეგრესული გადასახადები;
- ბ. პროპორციული და პროგრესული გადასახადები;
- გ. პროპორციული გადასახადები;
- დ. ყველა პასუხი სწორია.



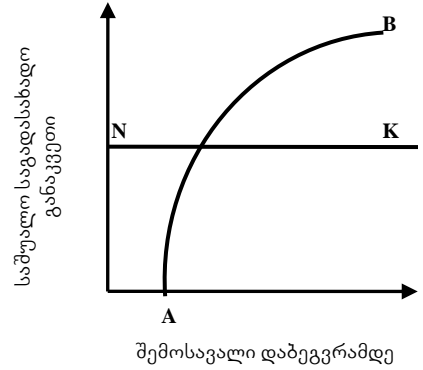
4. ნახაზზე არსებული AB მრუდი გამოსახავს

- ა. საშუალო საგადასახადო განაკვეთს პროპორციული გადასახადების დროს;
- ბ. საშუალო საგადასახადო განაკვეთს რეგრესული გადასახადების დროს;
- გ. საშუალო საგადასახადო განაკვეთს პროგრესული გადასახადების დროს;
- დ. პასუხები არასწორია.



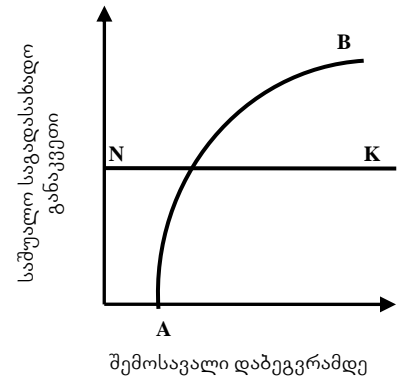
5. ნახაზზე არსებული *NK* წრფე გამოსახავს

- ა. საშუალო საგადასახადო განაკვეთს პროგრესული გადასახადების დროს;
- ბ. საშუალო საგადასახადო განაკვეთს რეგრესული გადასახადების დროს;
- გ. საშუალო საგადასახადო განაკვეთს პროპორციული გადასახადების დროს;
- დ. პასუხები არასწორია.



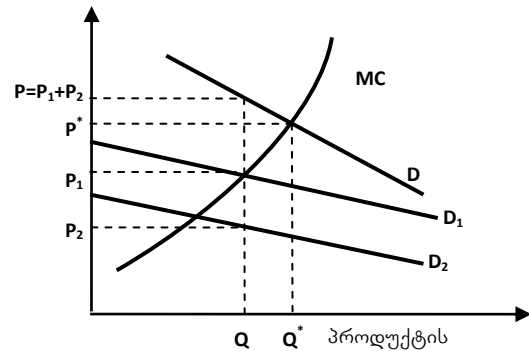
6. ნახაზზე არსებული *NK* წრფე და *AB* მრუდი გამოსახავენ

- ა. საშუალო საგადასახადო განაკვეთებს პროპორციული და რეგრესული გადასახადების დროს;
- ბ. საშუალო საგადასახადო განაკვეთს პროპორციული გადასახადების დროს;
- გ. საშუალო საგადასახადო განაკვეთებს პროპორციული და პროგრესული გადასახადების დროს;
- დ. საშუალო საგადასახადო განაკვეთს პროგრესული და რეგრესული გადასახადების დროს.



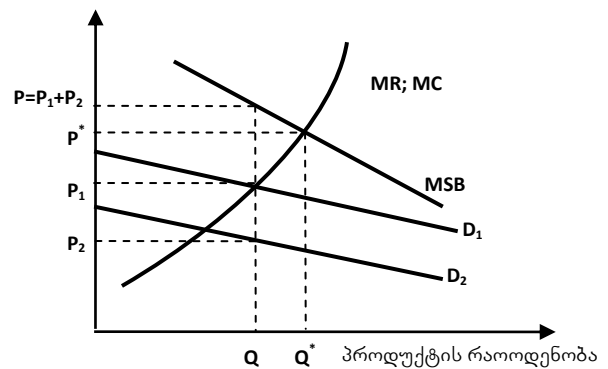
7. ნახაზზე გამოსახულია

- ა. ინდივიდუალური (კერძო) პროდუქტის ოპტიმალური რაოდენობა;
- ბ. წმინდა საზოგადოებრივი პროდუქტი;
- გ. როგორც საზოგადოებრივი, ასევე კერძო პროდუქტი;
- დ. პასუხები არასწორია.



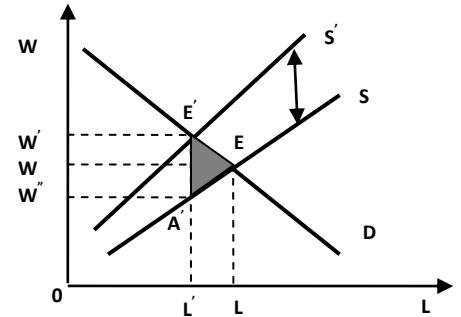
8. ნახაზზე გამოსახულია:

- ა. ინდივიდუალური (კერძო) პროდუქტის ოპტიმალური რაოდენობა;
- ბ. წმინდა საზოგადოებრივი პროდუქტი;
- გ. როგორც საზოგადოებრივი, ასევე კერძო პროდუქტი;
- დ. პასუხები არასწორია.



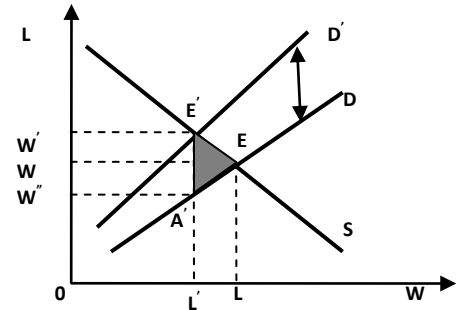
9. ნახაზზე გამოსახულია

- ა. ხელფასზე სუბსიდია;
- ბ. გადასახადი სრულიად არაელასტიკური მოთხოვნის პროდუქტზე;
- გ. ხელფასზე გადასახადი;
- დ. პასუხები არასწორია.



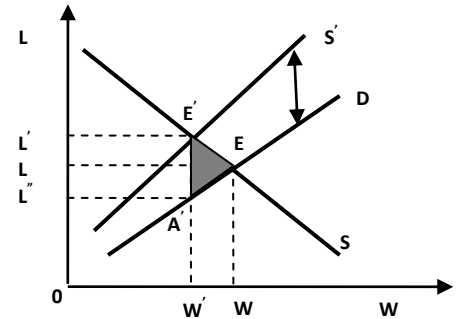
10. ნახაზზე გამოსახულია

- ა. ხელფასზე სუბსიდია;
- ბ. გადასახადი სრულიად არაელასტიკური მოთხოვნის პროდუქტზე;
- გ. ხელფასზე გადასახადი;
- დ. პასუხები არასწორია.



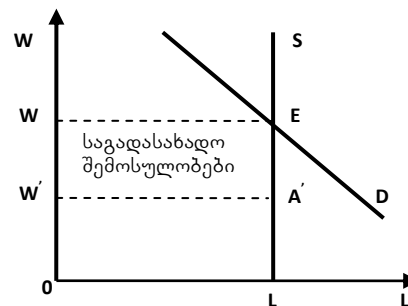
11. ნახაზზე გამოსახულია

- ა. ხელფასზე სუბსიდია;
- ბ. გადასახადი სრულიად არაელასტიკური მოთხოვნის პროდუქტზე;
- გ. ხელფასზე გადასახადი;
- დ. პასუხები არასწორია.



12. ნახაზზე გამოსახულია

- ა. გადასახადების გავლენა ელასტიკური მინოდების ფაქტორზე;
- ბ. გადასახადების გავლენა არაელასტიკური მინოდების ფაქტორზე;
- გ. სუბსიდიების გავლენა ელასტიკური მინოდების ფაქტორზე;
- დ. პასუხები არასწორია.

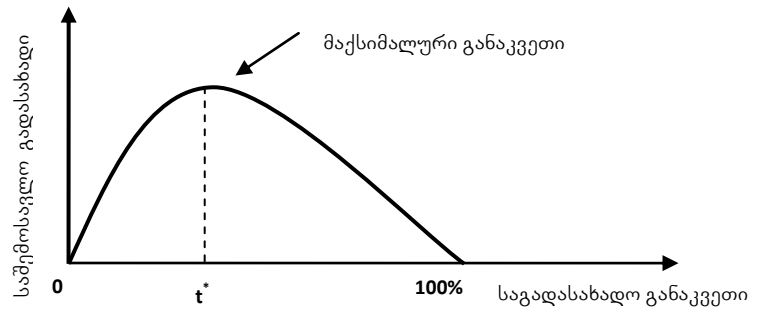


13. კერძო დოვლათი (პროდუქტი)

- ა. არაკონკურენტული და გამოურიცხავია;
- ბ. ერთი ადამიანის მიერ გამოყენებული ინდივიდუალური მოხმარების პროდუქტი, რომელიც არ შეიძლება მეორე ადამიანმა მოიხმაროს;
- გ. ერთი ადამიანის მიერ გამოყენებული მოხმარების პროდუქტი, რომელიც შეიძლება მეორე ადამიანმაც მოიხმაროს;
- დ. პასუხები არასწორია.

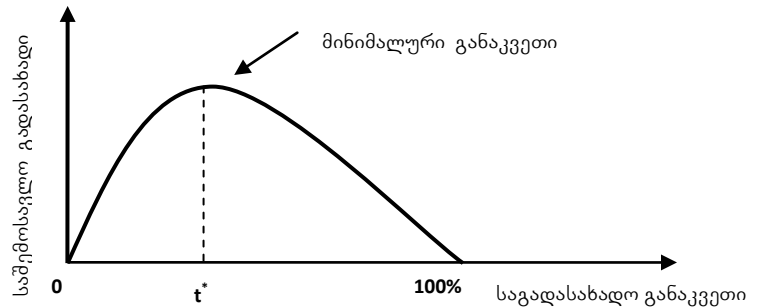
14. ნახაზზე გამოსახულია

- ა. ლაფერის მრუდი;
- ბ. ტიბოს მოდელი;
- გ. პროგრესული საგადასახადო სისტემა;
- დ. პასუხები არასწორია.



15. ნახაზზე გამოსახულია

- ა. ლაფერის მრუდი;
- ბ. ტიბოს მოდელი;
- გ. პროგრესული საგადასახადო სისტემა;
- დ. პასუხები არასწორია.



16. კერძო დოვლათი (პროდუქტი)

- ა. კონკურენტული და გამოურიცხავია;
- ბ. კონკურენტული და გამორიცხვადია;
- გ. არაკონკურენტული და გამორიცხვადია;
- დ. არაკონკურენტული და გამოურიცხავია.

17. საზოგადოებრივი პროდუქტი (დოვლათი)

- ა. კონკურენტული და გამოურიცხავია;
- ბ. კონკურენტული და გამორიცხვადია;
- გ. არაკონკურენტული და გამოურიცხავია;
- დ. კონკურენტული და გამოურიცხავია.

18. საზოგადოებრივი პროდუქტი

- ა. არის ისეთი პროდუქტი, რომელსაც როცა ერთი ადამიანი გამოიყენებს, სხვა ვერ მოიხმარს;
- ბ. არის ისეთი პროდუქტი, რომელსაც ყველა არათანაბრად მოიხმარს;
- გ. არის ისეთი პროდუქტი, რომელსაც მიუხედავად იმისა, რომ ერთი ადამიანი გამოიყენებს, შეიძლება სხვამაც მოიხმაროს;
- დ. პასუხები არასწორია.

19. საქართველოში საშემოსავლო გადასახადის სიდიდეა:

- ა. 15%;
- ბ. 22%;
- გ. 20%;
- დ. 18%.

20. საქართველოში ქონების გადასახადი მოქალაქეებს ეკისრებათ თუ მათი წლიური შემოსავალი აჭარბებს:

- ა. 30000 ლარს;
- ბ. 60000 ლარს;
- გ. 40000 ლარს;
- დ. 100000 ლარს.

21. საქართველოში ქონების გადასახადი შეადგენს:

- ა. ქონების თვითღირებულების 10%-ს;
- ბ. ქონების თვითღირებულების 3%-ს;
- გ. ქონების თვითღირებულების 1%-ს;
- დ. ქონების თვითღირებულების 2%-ს;

22. საქართველოში მოგების გადასახადი

- ა. 18%-ია;
- ბ. 20%-ია;
- გ. 15%-ია;
- დ. მერყევი ტარიფია.

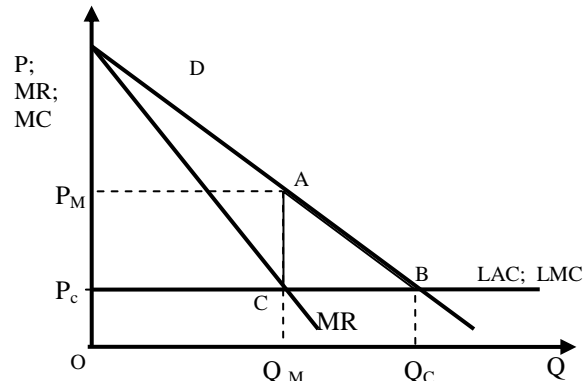
ტესტების უსაღბნად გამოყენებული ლიტერატურა:

1. ეკონომიკა – დ. ბეგი, ს. ფიშერი, რ. დორნბუში, თარგმანი ინგ., თბ., 1999, გვ. 231-241.
2. ეკონომიკა - ს. ფიშერი, რ. დორნბუში, შ. შმალენზი, ტ. II, თარგმანი ინგლ., თბ., 1997, გვ. 470-514.
3. კეთილდღეობის ეკონომიკა, რიდერი, შემდგენელი ი. გაგნიძე, თსუ, თემა 3, თბ., 2015
4. Economics, Begg D., Fisher S., Dornbusch R., Third Edition, McGRAW-HILL BOOK COMPANY, UK, 1991, p. 281-298.
5. <https://matsne.gov.ge/ka/document/view/1043717>

თემა 4. კონსუმენციის პოლიტიკა

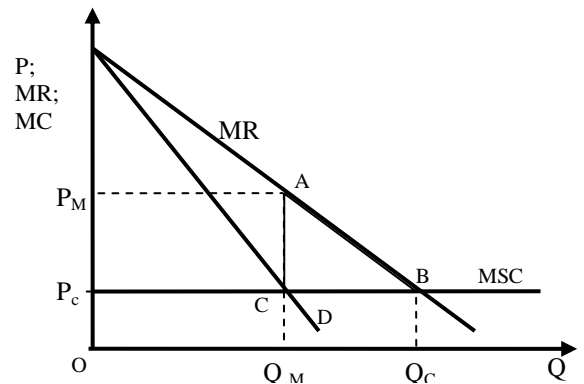
1. ნახაზზე გამოსახულია

- ა. მონოპოლია საზოგადოებრივი დანაკარგებით $P_C P_M A B$;
- ბ. მონოპოლია საზოგადოებრივი დანაკარგებით $A B C$;
- გ. მონოპოლია საზოგადოებრივი დანაკარგებით $P_C P_M A C$;
- დ. ყველა პასუხი სწორია.



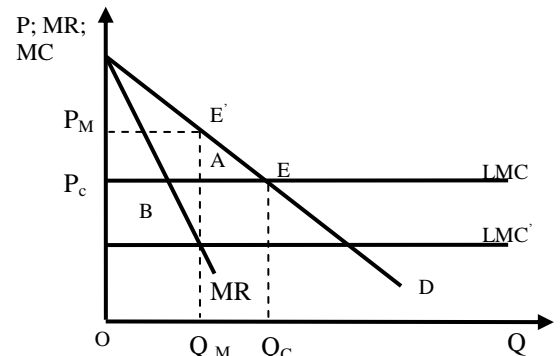
2. ნახაზზე გამოსახულია

- ა. მონოპოლია საზოგადოებრივი დანაკარგებით $P_C P_M A B$;
- ბ. მონოპოლია საზოგადოებრივი დანაკარგებით $A B C$;
- გ. მონოპოლია საზოგადოებრივი დანაკარგებით $P_C P_M A C$;
- დ. პასუხები არასწორია.



3. ნახაზზე გამოსახულია

- ა. მონოპოლია გაზრდილი დანახარჯებით;
- ბ. მონოპოლია შემცირებული დანახარჯებით;
- გ. მონოპოლია მუდმივი დანახარჯებით;
- დ. პასუხები არასწორია.



4. ბუნებრივი მონოპოლიის რეგულირების მეთოდებია:

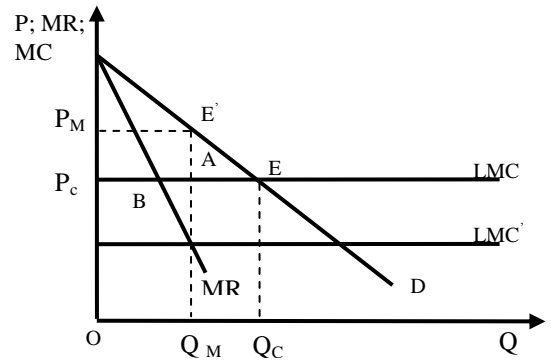
- ა. ფასის განსაზღვრა $P = AC$ დონეზე;
- ბ. ორსაფეხურიანი ტარიფის დანესება;
- გ. სუბსიდირება;
- დ. ყველა პასუხი სწორია.

5. კეთილდღეობის ეკონომიკის პირველი თეორემა ასე შეიძლება ჩამოვაყალიბოთ:

- ა. ზოგიერთი კონკურენტული წონასწორობა პარეტო-ეფექტიანია;
- ბ. ნებისმიერი კონკურენტული წონასწორობა პარეტო-არაეფექტიანია;
- გ. ნებისმიერი კონკურენტული წონასწორობა პარეტო-ეფექტიანია;
- დ. პასუხები არასწორია.

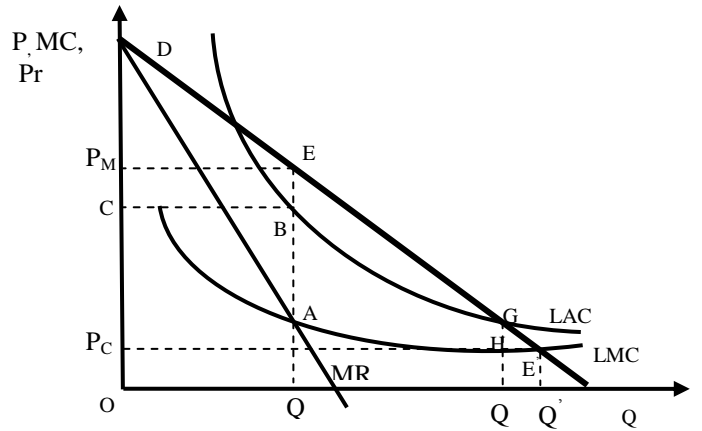
6. ნახაზზე გამოსახულია

- ა. მონოპოლია გაზრდილი დანახარჯებით;
- ბ. რესურსების რაციონალურად გამოყენებელი მონოპოლია, ვინაიდან B ოთხკუთხედი მეტია A სამკუთხედაზე;
- გ. მონოპოლია მუდმივი დანახარჯებით;
- დ. პასუხები არასწორია.



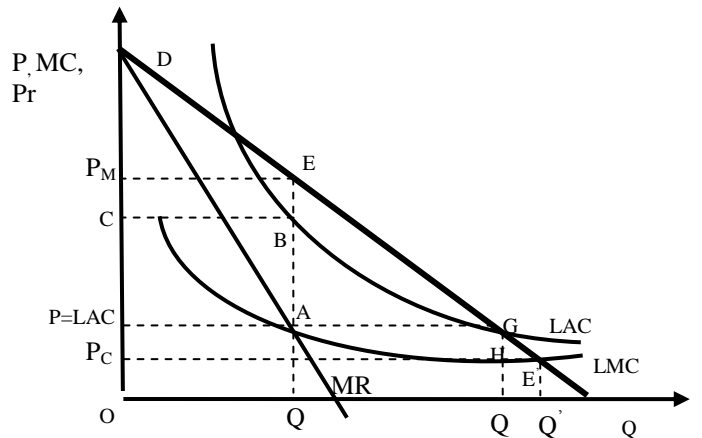
7. ნახაზზე გამოსახულია

- ა. ოლიგოპოლია;
- ბ. სრულყოფილი კონკურენციის ფირმა კლებადი დანახარჯებით;
- გ. ბუნებრივი მონოპოლია ფასით P_C ;
- დ. პასუხები არასწორია.



8. ნახაზზე გამოსახულია

- ა. ოლიგოპოლია;
- ბ. სრულყოფილი კონკურენციის ფირმა კლებადი დანახარჯებით;
- გ. ბუნებრივი მონოპოლია ფასით P_M ;
- დ. პასუხები არასწორია.

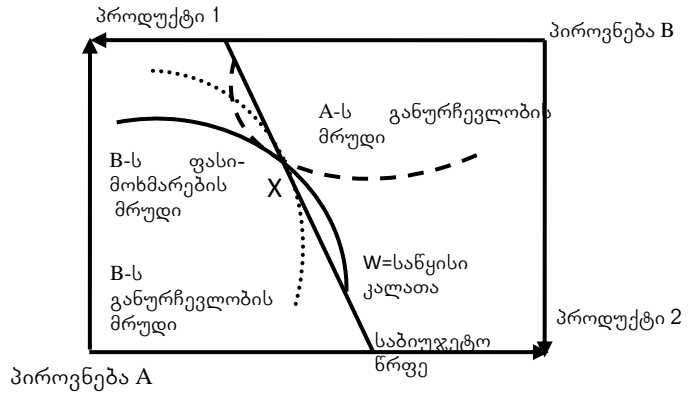


9. ჩამოთვლილთაგან, რომელი არ არის ბუნებრივი მონოპოლიის რეგულირების მეთოდი:

- ა. ფასის განსაზღვრა $P = AC$ დონეზე;
- ბ. ორსაფეხურიანი ტარიფის დაწესება;
- გ. სუბსიდირება;
- დ. გადასახადის შემცირება.

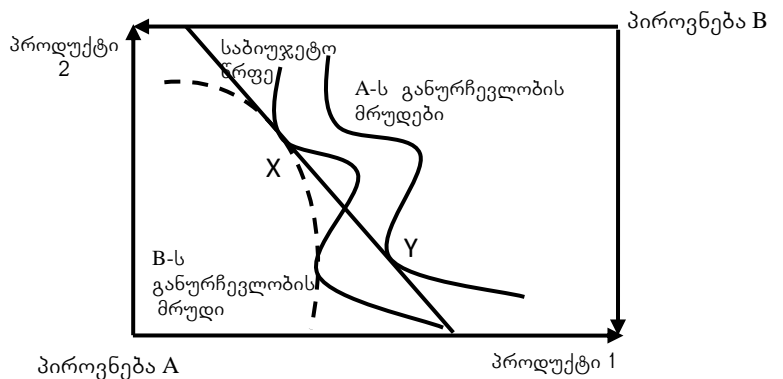
10. ნახაზზე გამოსახულია

- ა. მონოპოლია ეფვორტის კოლოფში (კეთილდღეობის ეკონომიკის მეორე თეორემა);
- ბ. მონოპოლია ეფვორტის კოლოფში (კეთილდღეობის ეკონომიკის პირველი თეორემა);
- გ. მონოპოლია ეფვორტის კოლოფში (კეთილდღეობის ეკონომიკის მესამე თეორემა);
- დ. პასუხები არასწორია.



11. ნახაზზე გამოსახულია

- ა. პარეტო ეფექტიანი განაწილება, რომელიც წარმოადგენს წონასწორობას;
- ბ. პარეტო ეფექტიანი განაწილება, რომელიც არ წარმოადგენს წონასწორობას;
- გ. პარეტო არაეფექტიანი განაწილება, რომელიც წარმოადგენს წონასწორობას;
- დ. პასუხები არასწორია.



12. კეთილდღეობის ეკონომიკის მეორე თეორემა ასე შეიძლება ჩამოვაყალიბოთ:

- ა. თითოეული პარეტო-ეფექტიანი განაწილება ყოველთვის კონკურენტულ წონასწორობას გვაძლევს;
- ბ. გარკვეულ პირობებში თითოეული პარეტო-ეფექტიანი განაწილება კონკურენტულ წონასწორობას გვაძლევს;
- გ. ნებისმიერი კონკურენტული წონასწორობა პარეტო-ეფექტიანია;
- დ. პასუხები არასწორია.

13. ჩამოთვლილთაგან, რომელი არ არის ბუნებრივი მონოპოლიის რეგულირების მეთოდი:

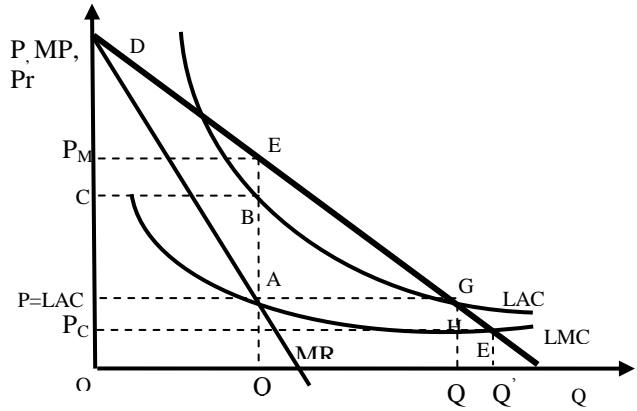
- ა. ფასის განსაზღვრა $P = AC$ დონეზე;
- ბ. ორსაფეხურიანი ტარიფის დაწესება;
- გ. სუბსიდირება;
- დ. ზღვრული დანახარჯების შემცირება.

14. კეთილდღეობის ეკონომიკის პირველი თეორემა ასე შეიძლება ჩამოვაყალიბოთ:

- ა. გარკვეულ პირობებში თითოეული პარეტო-ეფექტიანი განაწილება კონკურენტულ წონასწორობას გვაძლევს;
- ბ. ნებისმიერი კონკურენტული წონასწორობა პარეტო-არაეფექტიანია;
- გ. ნებისმიერი კონკურენტული წონასწორობა პარეტო-ეფექტიანია;
- დ. ყველა პასუხი სწორია.

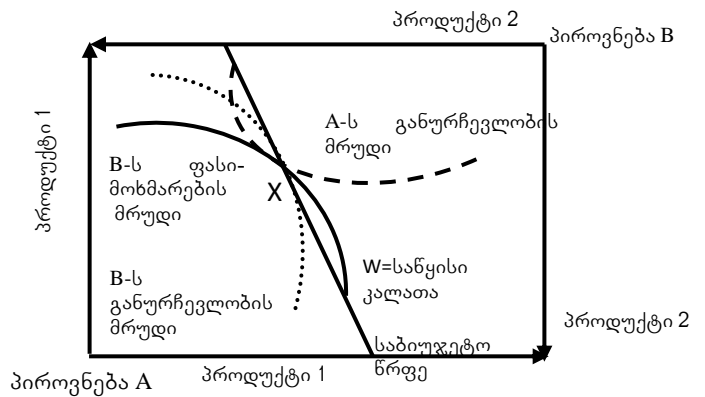
15. ნახაზზე გამოსახულია

- ა. ოლიგოპოლია;
- ბ. სრულყოფილი კონკურენციის ფორმა კლებადი დანახარჯებით;
- გ. ბუნებრივი მონოპოლია ფასით $P = LAC$ წერტილში G ;
- დ. პასუხები არასწორია.



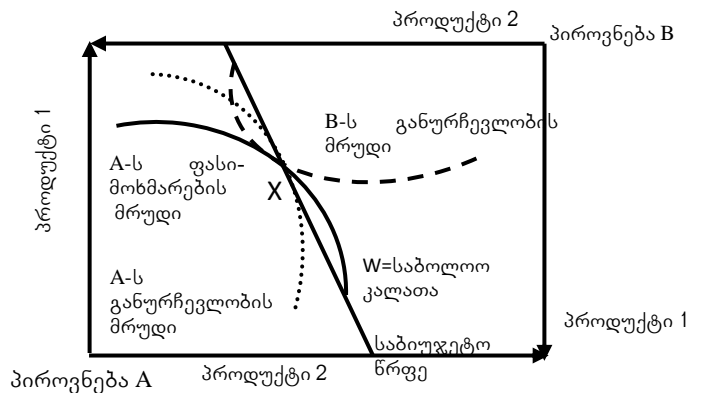
16. ნახაზზე გამოსახულია

- ა. მონოპოლია ეფვორტის კოლოფში (კეთილდღეობის ეკონომიკის მეორე თეორემა);
- ბ. მონოპოლია ეფვორტის კოლოფში (კეთილდღეობის ეკონომიკის პირველი თეორემა);
- გ. მონოპოლია ეფვორტის კოლოფში (კეთილდღეობის ეკონომიკის მესამე თეორემა);
- დ. პასუხები არასწორია.



17. ნახაზზე გამოსახულია

- ა. მონოპოლია ეფვორტის კოლოფში (კეთილდღეობის ეკონომიკის მეორე თეორემა);
- ბ. მონოპოლია ეფვორტის კოლოფში (კეთილდღეობის ეკონომიკის პირველი თეორემა);
- გ. მონოპოლია ეფვორტის კოლოფში (კეთილდღეობის ეკონომიკის მესამე თეორემა);
- დ. პასუხები არასწორია.



18. კეთილდღეობის ეკონომიკის პირველი თეორემა ასე შეიძლება ჩამოვაყალიბოთ:

- ა. კონკურენტული წონასწორობა ეფექტიანია;
- ბ. ნებისმიერი კონკურენტული წონასწორობა პარეტო-ეფექტიანია;
- გ. კონკურენტული წონასწორობა პარეტო-ეფექტიანი არაა;
- დ. პასუხები არასწორია.

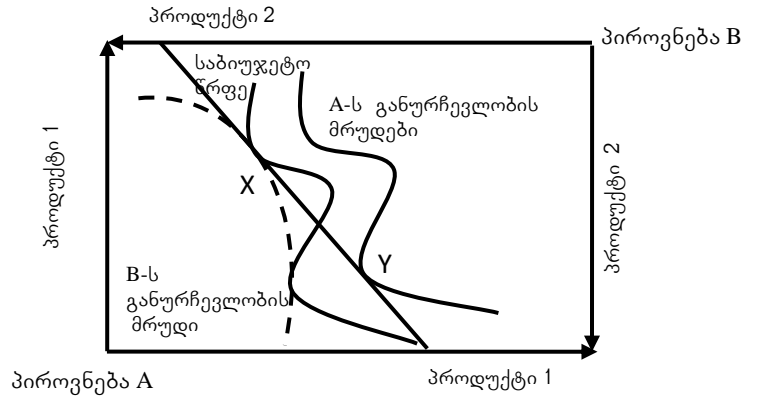
19. კეთილდღეობის ეკონომიკის მეორე თეორემა ასე შეიძლება ჩამოვაყალიბოთ:

- ა. გარკვეულ პირობებში ეფექტიანი განაწილება კონკურენტულ წონასწორობას გვაძლევს;

- ბ. გარკვეულ პირობებში თითოეული პარეტო-ეფექტიანი განაწილება კონკურენტულ წონასწორობას არ გვაძლევს;
- გ. გარკვეულ პირობებში თითოეული პარეტო-ეფექტიანი განაწილება კონკურენტულ წონასწორობას გვაძლევს;
- დ. პასუხები არასწორია.

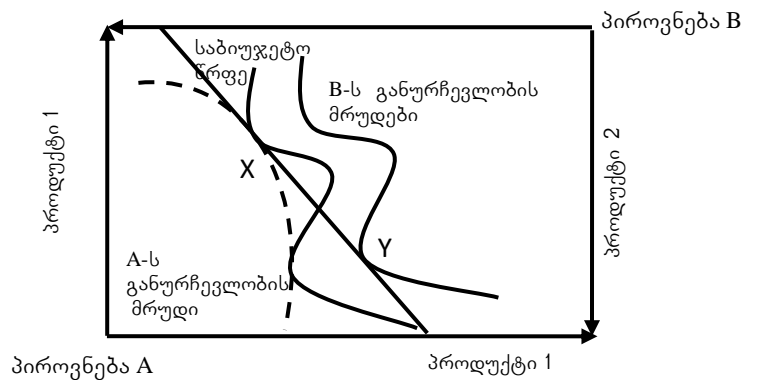
20. ნახაზზე გამოსახულია

- ა. პარეტო ეფექტიანი განაწილება, რომელიც წარმოადგენს წონასწორობას;
- ბ. პარეტო ეფექტიანი განაწილება, რომელიც არ წარმოადგენს წონასწორობას;
- გ. პარეტო არაეფექტიანი განაწილება, რომელიც წარმოადგენს წონასწორობას;
- დ. პასუხები არასწორია.



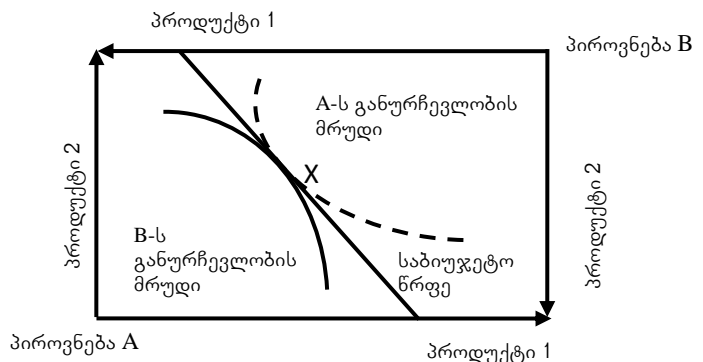
21. ნახაზზე გამოსახულია

- ა. პარეტო ეფექტიანი განაწილება, რომელიც წარმოადგენს წონასწორობას;
- ბ. პარეტო ეფექტიანი განაწილება, რომელიც არ წარმოადგენს წონასწორობას;
- გ. პარეტო არაეფექტიანი განაწილება, რომელიც წარმოადგენს წონასწორობას;
- დ. პასუხები არასწორია.



22. ნახაზზე გამოსახულია

- ა. კეთილდღეობის ეკონომიკის პირველი თეორემა;
- ბ. კეთილდღეობის ეკონომიკის მეორე თეორემა;
- გ. კეთილდღეობის ეკონომიკის მესამე თეორემა;
- დ. პასუხები არასწორია.

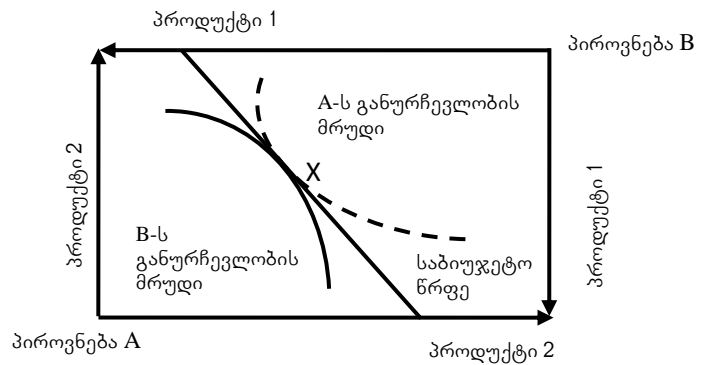


23. ბუნებრივი მონოპოლიის რეგულირების მეთოდია:

- ა. ფასის განსაზღვრა $P = LAC$ დონეზე;
- ბ. მინიმალური ტარიფის დანესება მომსახურების ჩართვის ღირებულების გადახდის შემდგომ;
- გ. გადასახადის შერჩევითი შემცირება;
- დ. პასუხები არასწორია.

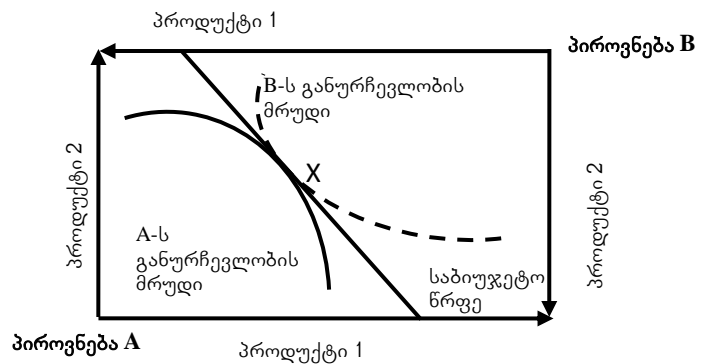
24. ნახაზზე გამოსახულია

- ა. კეთილდღეობის ეკონომიკის პირველი თეორემა;
- ბ. კეთილდღეობის ეკონომიკის მეორე თეორემა;
- გ. კეთილდღეობის ეკონომიკის მესამე თეორემა;
- დ. პასუხები არასწორია.



25. ნახაზზე გამოსახულია

- ა. კეთილდღეობის ეკონომიკის პირველი თეორემა;
- ბ. კეთილდღეობის ეკონომიკის მეორე თეორემა;
- გ. კეთილდღეობის ეკონომიკის მესამე თეორემა;
- დ. პასუხები არასწორია.



ტესტების შესაღებნად გამოყენებული ლიტერატურა:

1. ეკონომიკა, დ. ბეგი, ს. ფიშერი, რ. დორნბუში, თარგმანი ინგ., თბ., 1999, გვ. 243-252.
2. კეთილდღეობის ეკონომიკა, რიდერი, შემდგენელი ი. გაგნიძე, თსუ, თემა 4, თბ., 2015
3. ვარიანი ჰ. ლ., მიკროეკონომიკა თანამედროვე მიდგომა, წიგნი 1, გამომც. დიოგენე 1998 წ. (Intermediate Microeconomics, A modern approach 1993, W. W. Norton & Company, inc.) გვ.64-68.
4. ვარიანი ჰ. ლ., მიკროეკონომიკა თანამედროვე მიდგომა, წიგნი 2, გამომც. დიოგენე 1998 წ. (Intermediate Microeconomics, A modern approach 1993, W. W. Norton & Company, inc.) გვ. 234-246.
5. Economics, Begg D., Fisher S., Dornbusch R., Third Edition, McGRAW-HILL BOOK COMPANY, UK, 1991, p. 299-312.

თავი 5. სამრეწველო პოლიტიკა

1. წარმატებული საპატენტო სისტემის არსი ისაა, რომ:

- ა. გამომგონებლობას მისცეს დიდი სტიმული;
- ბ. კონკურენციის ეკონომიკური ეფექტი ჩაახშოს;
- გ. გამომგონებლობას მისცეს სტიმული, ისე რომ არ ჩაახშოს კონკურენცია;
- დ. პასუხები სწორი არ არის.

2. რა მიზეზების გამო ხარჯავენ თანხებს სახელმწიფოები კვლევასა და განვითარებაზე (R&D)?

- ა. სახელმწიფოს შეუძლია თავი მოუყაროს რისკს თავის პორტფელში პროექტების დიდი რაოდენობის საშუალებით;
- ბ. პროექტების წარუმატებლობის შემთხვევაში, სახელმწიფოს შეუძლია დანაკარგების ტვირთი მთლიანად მოსახლეობაზე გადაანაწილოს;
- გ. სწორია „ა“ და „ბ“ პასუხები;
- დ. პასუხები სწორი არ არის.

3. საქართველოს კანონმდებლობით პატენტი ეს არის:

- ა. პატენტის მფლობელის სახელზე გაცემული დოკუმენტი, რომელიც ადასტურებს პატენტის მფლობელის განსაკუთრებულ უფლებებს რამდენიმე წლით;
- ბ. პატენტის მფლობელის სახელზე გაცემული დოკუმენტი, რომელიც ადასტურებს პატენტის მფლობელის განსაკუთრებულ უფლებებს სამუდამოდ;
- გ. პატენტის მფლობელის სახელზე გაცემული დოკუმენტი, რომელიც ადასტურებს მისი გაცემის მომენტისათვის პატენტის მფლობელის განსაკუთრებულ უფლებებს;
- დ. პასუხები არასწორია.

4. სახელმწიფოს მხრიდან აღმავალი საწარმოების სუბსიდირების ერთ-ერთი მიზეზია:

- ა. ბაზარზე არსებული შეფერხებები ახალი კომპანიებისა და ახალი საწარმოებისთვის სესხების გაცემის თაობაზე;
- ბ. კომპანიების დიდი დანახარჯები;
- გ. ბაზარზე კონკურენციის და მონოპოლიზაციის მაღალი ხარისხი;
- დ. პასუხები არასწორია.

5. სახელმწიფოს მხრიდან აღმავალი საწარმოების სუბსიდირების ერთ-ერთი მიზეზია:

- ა. კომპანიების დიდი დანახარჯები;
- ბ. ბაზარზე კონკურენციის და მონოპოლიზაციის მაღალი ხარისხი;
- გ. ბაზარის მიერ შესაბამისი ტრენინგებისა და უნარ-ჩვევების დაბალი ტემპით მიწოდება;
- დ. პასუხები არასწორია.

6. სახელმწიფოს მხრიდან აღმავალი საწარმოების სუბსიდირების ერთ-ერთი მიზეზია:

- ა. კომპანიების დიდი დანახარჯები;
- ბ. ბაზარზე კონკურენციის და მონოპოლიზაციის მაღალი ხარისხი;
- გ. მნიშვნელოვანი დადებითი გარე ეფექტების არსებობა;
- დ. პასუხები არასწორია.

7. სახელმწიფოს მხრიდან აღმავალი საწარმოების სუბსიდირების მიზეზებია:

- ა. ბაზარზე არსებული შეფერხებები ახალი კომპანიებისა და ახალი საწარმოებისთვის სესხების გაცემის თაობაზე
- ბ. მნიშვნელოვანი დადებითი გარე ეფექტების არსებობა;
- გ. ბაზარის მიერ შესაბამისი ტრენინგებისა და უნარ-ჩვევების დაბალი ტემპით მიწოდება;
- დ. ყველა პასუხი სწორია.

8. ნაციონალიზაცია არის:

- ა. სახელმწიფო სექტორის მიერ კერძო კომპანიების გასხვისება;
- ბ. სახელმწიფო სექტორის მიერ კერძო კომპანიების შექმნა;

- გ. სახელმწიფო სექტორის მიერ კერძო კომპანიების შერწყმა;
- დ. პასუხები არასწორია.

9. პრივატიზაცია არის:

- ა. სახელმწიფო სექტორის მიერ კერძო კომპანიების შექმნა;
- ბ. სახელმწიფო სექტორის მიერ კერძო კომპანიების შერწყმა;
- გ. სახელმწიფო სექტორის კომპანიის მიყიდვა კერძო სექტორისთვის;
- დ. პასუხები არასწორია.

10. ნაციონალიზაციის მიზეზებია:

- ა. ბუნებრივი მონოპოლიის არსებობით გამონვეული მასშტაბიდან დიდი ეფექტი;
- ბ. შესაძლო უარყოფითი გარე ეფექტები;
- გ. თანასწორობის ან განაწილების მნიშვნელობის გათვალისწინების შესაძლებლობა;
- დ. ყველა პასუხი სწორია.

11. ჩამონათვალიდან რომელი არ არის ნაციონალიზაციის მიზეზი:

- ა. ბუნებრივი მონოპოლიის არსებობით გამონვეული მასშტაბიდან დიდი ეფექტი;
- ბ. შესაძლო უარყოფითი გარე ეფექტები;
- გ. შესაძლო დადებითი გარე ეფექტები;
- დ. თანასწორობის ან განაწილების მნიშვნელობის გათვალისწინების შესაძლებლობა.

12. ჩამონათვალიდან რომელი არ არის ნაციონალიზაციის მიზეზი:

- ა. ბუნებრივი მონოპოლიის არსებობით გამონვეული მასშტაბიდან დიდი ეფექტი;
- ბ. ოლიგოპოლიების არსებობა;
- გ. შესაძლო უარყოფითი გარე ეფექტები;
- დ. თანასწორობის ან განაწილების მნიშვნელობის გათვალისწინების შესაძლებლობა.

13. რატომ სურს საზოგადოებას, გამოიყენოს დისკონტირების უფრო დაბალი განაკვეთი სახელმწიფო სექტორის საინვესტიციო პროგრამებში?

- ა. დაბალი რისკის გამო;
- ბ. იმ მიზეზით, რომ სახელმწიფო პროგრამები ცვლის კერძო საინვესტიციო პროგრამებს;
- გ. სწორია „ა“ და „ბ“ პასუხები;
- დ. პასუხები არასწორია.

14. რატომ სურს საზოგადოებას, გამოიყენოს დისკონტირების უფრო დაბალი განაკვეთი სახელმწიფო სექტორის საინვესტიციო პროგრამებში?

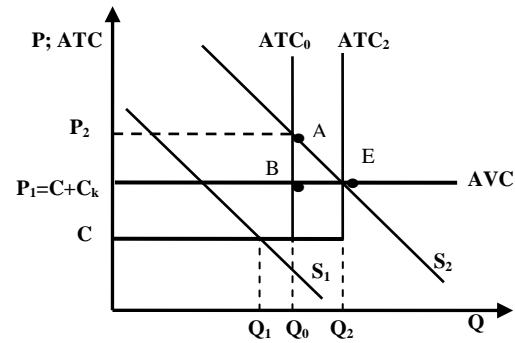
- ა. მაღალი რისკის გამო;
- ბ. იმ მიზეზით, რომ სახელმწიფო პროგრამები არ ცვლის კერძო საინვესტიციო პროგრამებს;
- გ. სწორია „ა“ და „ბ“ პასუხები;
- დ. პასუხები არასწორია.

15. ეკონომისტები ეფექტიანობაში გულისხმობენ რომ:

- ა. ფირმები ზღვრული დანახარჯების შესაბამის მრუდზე არიან ანუ არ არსებობს რეზერვები და დანაკარგები;
- ბ. საქმიანობის ბალანსი ეკონომიკაში პარეტო-არაეფექტიანია ანუ რესურსების სხვაგვარად გადანაწილება აამაღლებს საზოგადოებრივ კეთილდღეობას;
- გ. ფირმები საშუალო დანახარჯების შესაბამის მრუდზე არიან ანუ არ არსებობს რეზერვები და დანაკარგები;
- დ. პასუხები არასწორია.

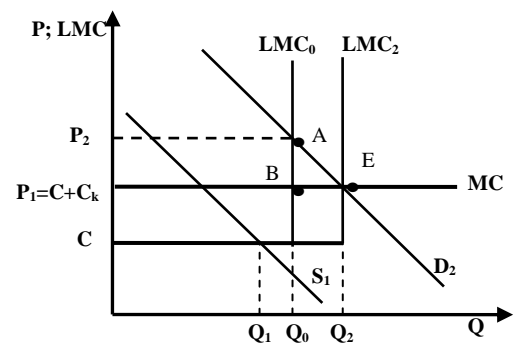
16. ნახაზზე გამოსახულია

- ა. ფასის განსაზღვრა მთლიანი დანახარჯების მიხედვით;
- ბ. ფასის განსაზღვრა საშუალო დანახარჯების მიხედვით;
- გ. ფასის განსაზღვრა ზღვრული დანახარჯების მიხედვით;
- დ. პასუხები არასწორია.



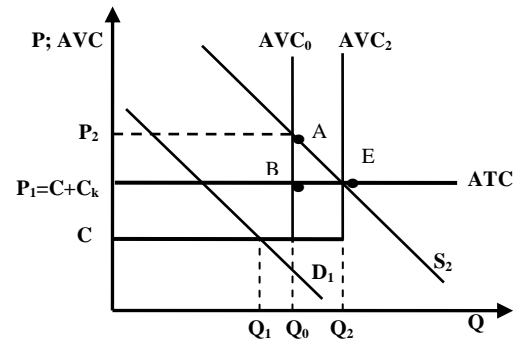
17. ნახაზზე გამოსახულია

- ა. ფასის განსაზღვრა მთლიანი დანახარჯების მიხედვით;
- ბ. ფასის განსაზღვრა საშუალო დანახარჯების მიხედვით;
- გ. ფასის განსაზღვრა ზღვრული დანახარჯების მიხედვით;
- დ. პასუხები არასწორია.



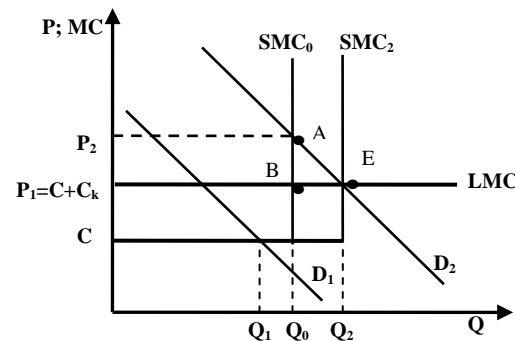
18. ნახაზზე გამოსახულია

- ა. ფასის განსაზღვრა მთლიანი დანახარჯების მიხედვით;
- ბ. ფასის განსაზღვრა საშუალო დანახარჯების მიხედვით;
- გ. ფასის განსაზღვრა ზღვრული დანახარჯების მიხედვით;
- დ. პასუხები არასწორია.



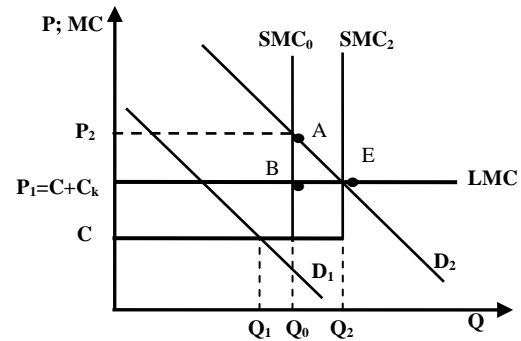
19. ნახაზზე გამოსახულია

- ა. ფასის განსაზღვრა მთლიანი დანახარჯების მიხედვით;
- ბ. ფასის განსაზღვრა საშუალო დანახარჯების მიხედვით;
- გ. ფასის განსაზღვრა ზღვრული დანახარჯების მიხედვით;
- დ. პასუხები არასწორია.



20. ნახაზზე არსებული ABE სამკუთხედი აღნიშნავს

- ა. ამ სამკუთხედის სიდიდის უარყოფით გარე ეფექტს;
- ბ. ABE სამკუთხედის ტოლ საზოგადოებრივ ზღვრულ სარგებელს გამოშვების Q_0 -დან Q_2 -მდე გაზრდის შედეგად;
- გ. ამ სიდიდის ზღვრულ საზოგადოებრივ დანაკარგს;
- დ. პასუხები არასწორია.



21. ეკონომისტები ეფექტიანობაში გულისხმობენ რომ:

- ა. ფირმები საშუალო დანახარჯების შესაბამის მრუდზე არიან ანუ არ არსებობს რეზერვები და დანაკარგები;
- ბ. საქმიანობის ბალანსი ეკონომიკაში პარეტო-ეფექტიანია ანუ რესურსების სხვაგვარად გადანაწილებით შესაძლებელია საზოგადოებრივი კეთილდღეობის ამაღლება;
- გ. სწორია „ა“ და „ბ“ პასუხები;
- დ. პასუხები არასწორია.

22. ეკონომისტები ეფექტიანობაში გულისხმობენ რომ:

- ა. ფირმები უმცირესი დანახარჯების შესაბამის მრუდზე არიან ანუ არ არსებობს რეზერვები და დანაკარგები;
- ბ. საქმიანობის ბალანსი ეკონომიკაში პარეტო-ეფექტიანია ანუ რესურსების სხვაგვარად გადანაწილება ვერ აამაღლებს საზოგადოებრივ კეთილდღეობას;
- გ. სწორია „ა“ და „ბ“ პასუხები;
- დ. პასუხები არასწორია.

ტმსტმის შესაფერისად გამოყენებული ლიტერატურა:

1. ეკონომიკა – დ. ბეგი, ს. ფიშერი, რ. დორნბუში, თარგმანი ინგ., თბ. 1999 წ. გვ. 257-266.
2. კეთილდღეობის ეკონომიკა, რიდერი, შემდგენელი ი. გაგნიძე, თსუ, თემა 5, თბ., 2015
3. Economics, Begg D., Fisher S., Dornbusch R., Third Edition, McGRAW-HILL BOOK COMPANY, UK, 1991, p. 312-330.

თემა 6. კეითილდეობა და სიღარიბის პრობლემა

1. სოციალური დაცვის მოდელებია:

- ა. კონტინენტალურ-აზიური ანუ კონსერვატიული;
- ბ. ევროპული ანუ სოციალურ-დემოკრატიული;
- გ. სამხრეთ-ამერიკული მოდელი;
- დ. პასუხები არასწორია.

2. განვითარებულ ქვეყნებში არსებული სოციალური დაცვის მოდელებია:

- ა. კონტინენტალურ-ევროპული ანუ კონსერვატიული;
- ბ. სკანდინავიური ანუ სოციალურ-დემოკრატიული;
- გ. ლიბერალური მოდელი;
- დ. ყველა პასუხი სწორია.

3. რომელია განვითარებულ ქვეყნებში არსებული სოციალური დაცვის მოდელი?

- ა. კონტინენტალურ-ამერიკული ანუ კონსერვატიული;
- ბ. სკანდინავიური ანუ სოციალურ-დემოკრატიული;
- გ. ნეოლიბერალური მოდელი;
- დ. ყველა პასუხი სწორია.

4. განვითარებულ ქვეყნებში არსებული ერთ-ერთი სოციალური დაცვის მოდელია:

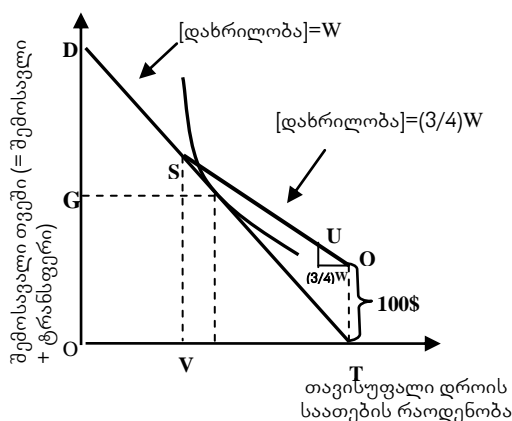
- ა. კონტინენტალურ-ევროპული ანუ კონსერვატიული;
- ბ. შვედური ანუ სოციალურ-დემოკრატიული;
- გ. ნეოლიბერალური მოდელი;
- დ. ყველა პასუხი სწორია.

5. განვითარებულ ქვეყნებში არსებული ერთ-ერთი სოციალური დაცვის მოდელია:

- ა. კონტინენტალურ-ამერიკული;
- ბ. დანიური ანუ სოციალურ-დემოკრატიული;
- გ. ლიბერალური მოდელი;
- დ. ყველა პასუხი სწორია.

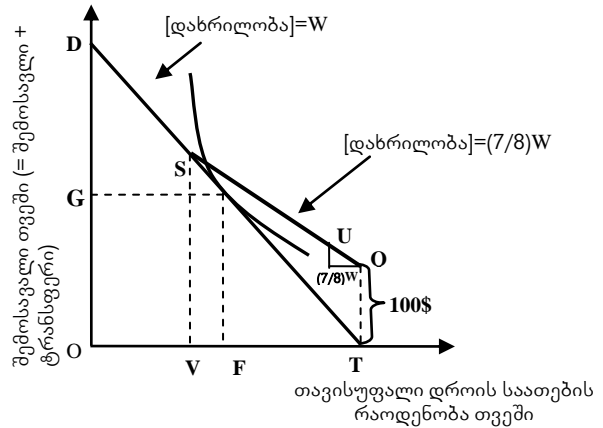
6. ნახაზზე გამოსახულია

- ა. საბიუჯეტო შეზღუდულობა TANF-ის ფარგლებში, როცა გადასახადი ყოველ ნამუშევარ საათზე 100%-ია;
- ბ. საბიუჯეტო შეზღუდულობა TANF-ის ფარგლებში როცა გადასახადი ყოველ ნამუშევარ საათზე 90%-ია;
- გ. საბიუჯეტო შეზღუდულობა TANF-ის ფარგლებში როცა საგადასახადო განაკვეთი ყოველ ნამუშევარ საათზე 25%-ია;
- დ. პასუხები არასწორია.



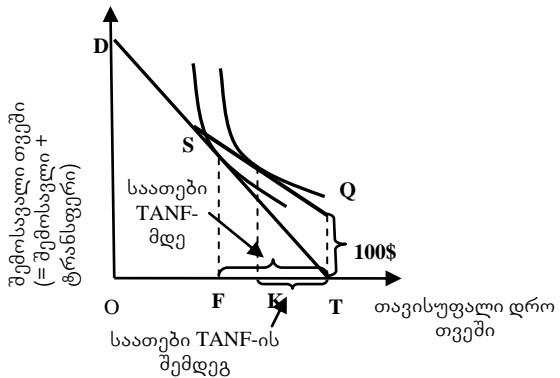
7. ნახაზზე გამოსახულია

- ა. საბიუჯეტო შეზღუდულობა TANF-ის ფარგლებში, როცა გადასახადი ყოველ ნამუშევარ საათზე 100%-ია;
- ბ. საბიუჯეტო შეზღუდულობა TANF-ის ფარგლებში როცა გადასახადი ყოველ ნამუშევარ საათზე 90%-ია;
- გ. საბიუჯეტო შეზღუდულობა TANF-ის ფარგლებში როცა გადასახადი ყოველ ნამუშევარ საათზე 75%-ია;
- დ. პასუხები არასწორია.



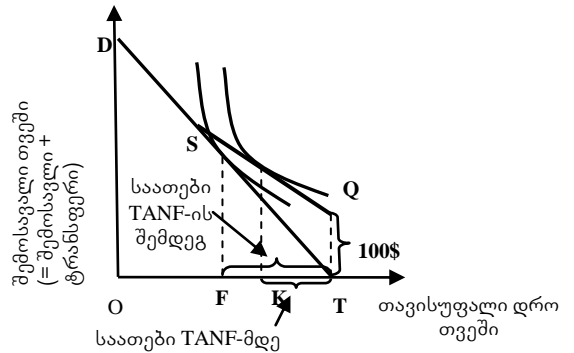
8. ნახაზზე გამოსახულია

- ა. შრომის მიწოდების გადანყვეტილება ხელფასის შემცირების პირობებში;
- ბ. შრომის მიწოდების გადანყვეტილება TANF-ის ფარგლებში;
- გ. შრომის მიწოდების გადანყვეტილება ხელფასის ზრდის პირობებში;
- დ. პასუხები არასწორია.



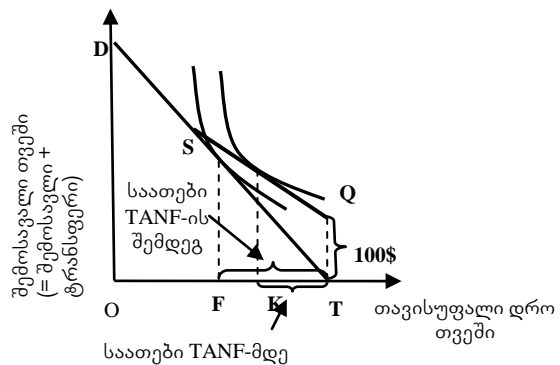
9. ნახაზზე გამოსახულია

- ა. შრომის მიწოდების გადანყვეტილება ხელფასის შემცირების პირობებში;
- ბ. შრომის მიწოდების გადანყვეტილება TANF-ის ფარგლებში;
- გ. შრომის მიწოდების გადანყვეტილება ხელფასის ზრდის პირობებში;
- დ. პასუხები არასწორია.



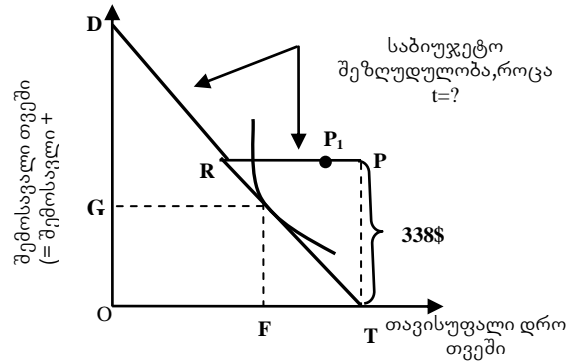
10. ნახაზზე გამოსახულია

- ა. საბიუჯეტო შეზღუდულობა TANF-ის ფარგლებში, როცა გადასახადი ყოველ ნამუშევარ საათზე 50%-ია;
- ბ. საბიუჯეტო შეზღუდულობა TANF-ის ფარგლებში როცა გადასახადი ყოველ ნამუშევარ საათზე 90%-ია;
- გ. საბიუჯეტო შეზღუდულობა TANF-ის ფარგლებში როცა გადასახადი ყოველ ნამუშევარ საათზე 75%-ია;
- დ. პასუხები არასწორია.



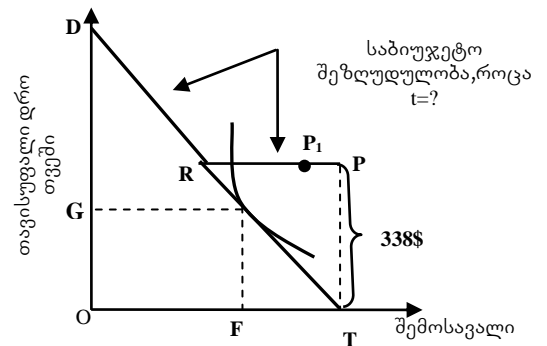
11. ნახაზზე გამოსახულია

- ა. საბიუჯეტო შეზღუდულობა TANF-ის ფარგლებში, როცა დამატებითი შემოსავლები 50%-იანი საგადასახადო განაკვეთით იბეგრება;
- ბ. საბიუჯეტო შეზღუდულობა TANF-ის ფარგლებში, როცა დამატებითი შემოსავლები 100%-იანი საგადასახადო განაკვეთით იბეგრება;
- გ. საბიუჯეტო შეზღუდულობა TANF-ის ფარგლებში, როცა დამატებითი შემოსავლები 80%-იანი საგადასახადო განაკვეთით იბეგრება;
- დ. პასუხები არასწორია.



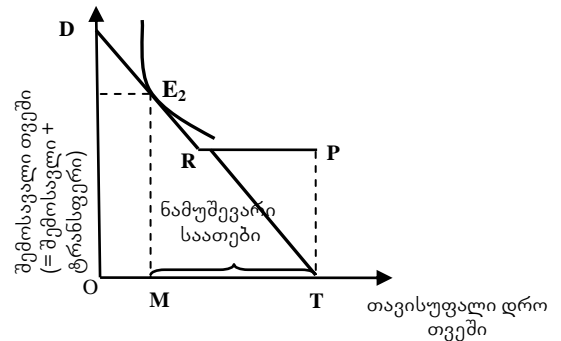
12. ნახაზზე გამოსახულია

- ა. საბიუჯეტო შეზღუდულობა TANF-ის ფარგლებში, როცა დამატებითი შემოსავლები 100%-იანი საგადასახადო განაკვეთით იბეგრება;
- ბ. საბიუჯეტო შეზღუდულობა TANF-ის ფარგლებში, როცა დამატებითი შემოსავლები 75%-იანი საგადასახადო განაკვეთით იბეგრება;
- გ. საბიუჯეტო შეზღუდულობა TANF-ის ფარგლებში როცა დამატებითი შემოსავლები 50%-იანი საგადასახადო განაკვეთით იბეგრება;
- დ. პასუხები არასწორია.



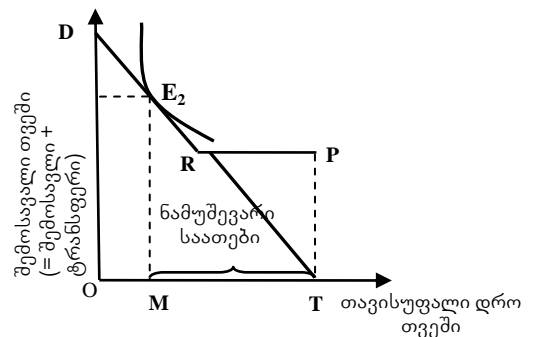
13. ნახაზზე გამოსახულია

- ა. ინდივიდის გადანყვეტილება 100%-იანი საგადასახადო განაკვეთის პირობებში, როცა ის ამცირებს შრომის მიწოდებას;
- ბ. ინდივიდის გადანყვეტილება 75%-იანი საგადასახადო განაკვეთის პირობებში, როცა ის ზრდის სამუშაო საათებს;
- გ. ინდივიდის გადანყვეტილება 50%-იანი საგადასახადო განაკვეთის პირობებში, როცა ის ზრდის სამუშაო საათებს;
- დ. პასუხები არასწორია.



14. ნახაზზე გამოსახულია

- ა. ინდივიდის გადანყვეტილება 100%-იანი საგადასახადო განაკვეთის პირობებში, როცა ის ზრდის შრომის მიწოდებას;
- ბ. ინდივიდის გადანყვეტილება 75%-იანი საგადასახადო განაკვეთის პირობებში, როცა ის ამცირებს შრომის მიწოდებას;
- გ. ინდივიდის გადანყვეტილება 50%-იანი საგადასახადო განაკვეთის პირობებში, როცა ის ზრდის შრომის მიწოდებას;
- დ. პასუხები არასწორია.



15. შრომის საერთაშორისო ორგანიზაციის მიერ სოციალურ რისკებად აღიარებულია:

- ა. შრომისუუნარობა (დროებითი ან მუდმივი), სიბერე, მარჩენალის დაკარგვა და ჯანმრთელობის გაურესება/ავადმყოფობა;
- ბ. უმუშევრობა და სანარმოო ტრამეები/პროფესიული დაავადებები;
- გ. შვილების გაზრდის ხარჯები და გაჭირვება (საარსებო მინიმუმის არ არსებობა, სიღარიბეში ჩავარდნის რისკი);
- დ. ყველა პასუხი სწორია.

16. სოციალური რისკები იყოფა შემდეგ დიდ ჯგუფებად:

- ა. შემოსავლის უქონლობა ეკონომიკური საქმიანობის შეუძლებლობის გამო;
- ბ. დამატებითი ხარჯების არსებობა;
- გ. სიღარიბე და გაუთვალისწინებელი რისკები;
- დ. სწორია „ა“ და „ბ“ პასუხები.

17. სიღარიბის რომელ სახეობას სწავლობენ?

- ა. ფარული სიღარიბე;
- ბ. აბსოლუტური სიღარიბე;
- გ. კვაზი-ნრფივი სიღარიბე;
- დ. პასუხები არასწორია.

18. სიღარიბის რომელ სახეობას სწავლობენ?

- ა. აშკარა სიღარიბე;
- ბ. ფარდობითი (შეფარდებითი) სიღარიბე;
- გ. კვაზი-ნრფივი სიღარიბე;
- დ. პასუხები არასწორია.

19. სიღარიბის ზღვარის საერთაშორისო დონე დღეისათვის შეადგენს:

- ა. დღეში 3\$;
- ბ. დღეში 2-2,5\$;
- გ. დღეში 10\$;
- დ. დღეში 1\$.

20. საარსებო მინიმუმი არის

- ა. იგი ღირებულებაში გამოხატული ცალკეული ინდივიდის (მომხმარებლის) ან სხვადასხვა ტიპის შინამეურნეობის ფუნქციონირებისათვის აუცილებელი, მაქსიმალური საარსებო საშუალებების (სურსათი, არასასურსათო საქონელი, მომსახურება) ერთობლიობა, ეკონომიკის განვითარების მოცემული მომენტისათვის;
- ბ. იგი ღირებულებაში გამოხატული ცალკეული ინდივიდის (მომხმარებლის) ან სხვადასხვა ტიპის შინამეურნეობის ფუნქციონირებისათვის აუცილებელი, მინიმალური საარსებო საშუალებების (სურსათი, არასასურსათო საქონელი, მომსახურება) ერთობლიობა, ეკონომიკის განვითარების სამომავლო მომენტისათვის;
- გ. იგი ღირებულებაში გამოხატული ცალკეული ინდივიდის (მომხმარებლის) ან სხვადასხვა ტიპის შინამეურნეობის ფუნქციონირებისათვის აუცილებელი, მინიმალური საარსებო საშუალებების (სურსათი, არასასურსათო საქონელი, მომსახურება) ერთობლიობა, ეკონომიკის განვითარების მოცემული მომენტისათვის;
- დ. პასუხები არასწორია.

ტესტების შესაღებნად გამოყენებული ლიტერატურა:

- 1. გელიტაშვილი ნ., ევროკავშირთან თავსებადი სოციალური დაცვის მოდელი საქართველოში, დისერტაცია ეკონომიკის დოქტორის აკადემიური ხარისხის მოსაპოვებლად, თსუ, თბ., 2011, გვ. 75-77.

2. კეთილდღეობის ეკონომიკა, რიდერი, შემდგენელი ი. გაგნიძე, თსუ, თემა 6, თბ., 2015
3. როუზენი ჰ.ს., საჯარო ფინანსები, ტომი პირველი, თბ., 2006, გვ. 182-195;
4. ჭიპაშვილი ა., სოციალური დაცვის სისტემა საქართველოში რეფორმამდე და რეფორმის შემდგომ, <https://heconomic.wordpress.com/2013/07/11/social/>
5. Welfare Economics, Editors Paul E. Weston, Robert N. Townsend, Nova Science Publishers, Inc. New York, 2008, p.97-104.

თემა 7. ბანათლება

1. განათლებაში სახელმწიფოს ჩარევის აუცილებლობის არგუმენტებია:

- ა. გარე ეფექტების არსებობა და სახელმწიფოს მიერ უმცირესობის უფლებების დაცვა;
- ბ. განათლების როლის ზრდა დემოკრატიის განვითარებაში და განათლების ეფექტის განსაზღვრა ეკონომიკურ ზრდაზე
- გ. სასტატო შესაძლებლობათა თანასწორობის უზრუნველყოფა და „საერთო ღირებულებების“ დადგენის აუცილებლობა;
- დ. ყველა პასუხი სწორია.

2. სახელმწიფოს საგანმანათლებლო ფუნქციებია:

- ა. განათლების გამონევენებისა და მიზნების განხორციელება და საგანმანათლებლო საქმიანობის წარმართვა სხვადასხვა დონეებზე;
- ბ. განსაზღვრულ ასაკამდე სავალდებულო განათლების მიღების უზრუნველყოფა და სასწავლო გეგმებისა და პროგრამების შექმნა;
- გ. სახელმძღვანელოებისა და სასწავლო მასალების შექმნა და საგანმანათლებლო დაწესებულებების დაფინანსება;
- დ. ყველა პასუხი სწორია.

3. განათლების ეკონომიკური პრობლემები იყოფა შემდეგ ჯგუფებად:

- ა. განათლების ეკონომიკური ღირებულების განსაზღვრა და გაზომვა; განათლების რესურსების განაწილება;
- ბ. განათლების დაგეგმვა; ფინანსები;
- გ. საგანმანათლებლო დაწესებულებების საბაზრო რელსებზე გადაყვანა;
- დ. ყველა პასუხი სწორია.

4. საქართველოში უმაღლესი საგანმანათლებლო დაწესებულებებია:

- ა. კოლეჯი;
- ბ. სასწავლო უნივერსიტეტი;
- გ. უნივერსიტეტი;
- დ. ყველა პასუხი სწორია.

5. საქართველოში უმაღლესი განათლების სისტემა შედგება შემდეგი საფეხურებისაგან

- ა. ბაკალავრიატი;
- ბ. მაგისტრატურა;
- გ. დოქტორანტურა;
- დ. ყველა პასუხი სწორია.

6. საქართველოში კოლეჯი არის

- ა. უმაღლესი საგანმანათლებლო დაწესებულება, რომელიც ახორციელებს მხოლოდ პირველი საფეხურის, ბაკალავრიატის, საგანმანათლებლო პროგრამას;
- ბ. უმაღლესი საგანმანათლებლო დაწესებულება, რომელიც ახორციელებს პირველი საფეხურის, ბაკალავრიატის, საგანმანათლებლო პროგრამას და ასევე პირველი საფეხურის ფარგლებში არსებული კვალიფიკაციის, დიპლომირებული სპეციალისტის პროგრამას;
- გ. უმაღლესი საგანმანათლებლო დაწესებულება, რომელიც ახორციელებს მხოლოდ პირველი საფეხურის ფარგლებში არსებული კვალიფიკაციის, დიპლომირებული სპეციალისტის პროგრამას;
- დ. პასუხები არასწორია.

7. საქართველოში სასწავლო უნივერსიტეტი არის

- ა. უმაღლესი საგანმანათლებლო დაწესებულება, რომელიც ახორციელებს უმაღლეს საგანმანათლებლო პროგრამას;

- ბ. საგანმანათლებლო დანესებულება, რომელიც ახორციელებს მაგისტრატურის საგანმანათლებლო პროგრამას;
- გ. უმაღლესი საგანმანათლებლო დანესებულება, რომელიც ახორციელებს უმაღლეს საგანმანათლებლო პროგრამას (გარდა დოქტორანტურისა). სასწავლო უნივერსიტეტი აუცილებლად ახორციელებს მეორე საფეხურის – მაგისტრატურის საგანმანათლებლო პროგრამას;
- დ. პასუხები არასწორია.

8. საქართველოში უნივერსიტეტი არის

- ა. უმაღლესი საგანმანათლებლო დანესებულება, რომელიც უმაღლესი აკადემიური განათლების ბაკალავრიატისა და მაგისტრატურის საფეხურის საგანმანათლებლო პროგრამებს ახორციელებს;
- ბ. უმაღლესი საგანმანათლებლო დანესებულება, რომელიც უმაღლესი აკადემიური განათლების რომელიმე ორი საფეხურის საგანმანათლებლო პროგრამებს ახორციელებს;
- გ. უმაღლესი საგანმანათლებლო დანესებულება, რომელიც უმაღლესი აკადემიური განათლების სამივე საფეხურის საგანმანათლებლო პროგრამებს ახორციელებს;
- დ. პასუხები არასწორია.

9. განათლებაში სახელმწიფოს ჩარევის აუცილებლობის არგუმენტებია:

- ა. გარე ეფექტების არსებობა და სახელმწიფოს მიერ უმცირესობის უფლებების დაცვა;
- ბ. განათლების როლის ზრდა დემოკრატიის განვითარებაში;
- გ. სასტარტო შესაძლებლობათა თანასწორობის უზრუნველყოფა და „საერთო ღირებულებების“ დადგენის აუცილებლობა;
- დ. ჩამონათვალი არასრულია.

10. განათლებაში სახელმწიფოს ჩარევის აუცილებლობის არგუმენტებია:

- ა. გარე ეფექტების არსებობა და სახელმწიფოს მიერ უმცირესობის უფლებების დაცვა;
- ბ. განათლების როლის ზრდა დემოკრატიის განვითარებაში;
- გ. სასტარტო შესაძლებლობათა თანასწორობის უზრუნველყოფა;
- დ. ჩამონათვალი არასრულია.

11. განათლებაში სახელმწიფოს ჩარევის აუცილებლობის არგუმენტებია:

- ა. სახელმწიფოს მიერ უმცირესობის უფლებების დაცვა; „საერთო ღირებულებების“ დადგენის აუცილებლობა;
- ბ. განათლების როლის ზრდა დემოკრატიის განვითარებაში;
- გ. სასტარტო შესაძლებლობათა თანასწორობის უზრუნველყოფა და „საერთო ღირებულებების“ დადგენის აუცილებლობა;
- დ. ჩამონათვალი არასრულია.

12. სახელმწიფოს საგანმანათლებლო ფუნქციებია:

- ა. განათლების გამოწვევებისა და მიზნების განხორციელება;
- ბ. განსაზღვრულ ასაკამდე სავალდებულო განათლების მიღების უზრუნველყოფა და სასწავლო გეგმებისა და პროგრამების შექმნა;
- გ. სახელმძღვანელოებისა და სასწავლო მასალების შექმნა და საგანმანათლებლო დანესებულებების დაფინანსება;
- დ. ჩამონათვალი არასრულია.

13. სახელმწიფოს საგანმანათლებლო ფუნქციებია:

- ა. განათლების გამოწვევებისა და მიზნების განხორციელება და საგანმანათლებლო საქმიანობის წარმართვა სხვადასხვა დონეებზე;
- ბ. განსაზღვრულ ასაკამდე სავალდებულო განათლების მიღების უზრუნველყოფა;
- გ. სახელმძღვანელოებისა და სასწავლო მასალების შექმნა;
- დ. ჩამონათვალი არასრულია.

14. განათლების ეკონომიკური პრობლემები იყოფა შემდეგ ჯგუფებად:

- ა. განათლების ეკონომიკური ღირებულების განსაზღვრა და გაზომვა;
- ბ. განათლების დაგეგმვა; ფინანსები;
- გ. განსაზღვრულ ასაკამდე სავალდებულო განათლების მიღების უზრუნველყოფა;
- დ. ჩამონათვალი არასრულია.

15. განათლების ეკონომიკური პრობლემები იყოფა შემდეგ ჯგუფებად:

- ა. განათლების ეკონომიკური ღირებულების განსაზღვრა და გაზომვა; განათლების რესურსების განაწილება;
- ბ. განათლების დაგეგმვა;
- გ. ფინანსები;
- დ. ჩამონათვალი არასრულია.

16. განათლების ეკონომიკური პრობლემები იყოფა შემდეგ ჯგუფებად:

- ა. განათლების ეკონომიკური ღირებულების განსაზღვრა და გაზომვა;
- ბ. განათლების რესურსების განაწილება; ფინანსები;
- გ. საგანმანათლებლო დაწესებულებების საბაზრო რელსებზე გადაყვანა;
- დ. ჩამონათვალი არასრულია.

17. საქართველოში სასწავლო უნივერსიტეტი და კოლეჯი ახორციელებენ უმაღლეს საგანმანათლებლო პროგრამების სწავლებას:

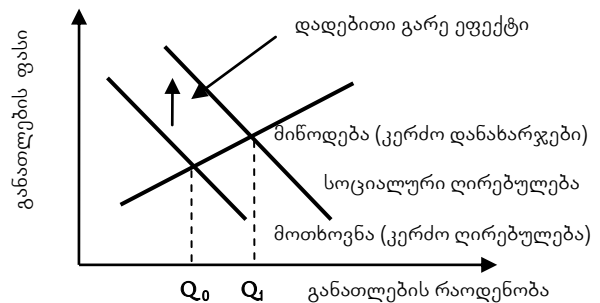
- ა. სამივე საფეხურზე;
- ბ. მხოლოდ ბაკალავრიატსა და მაგისტრატურის საფეხურებზე;
- გ. ბაკალავრიატის, საგანმანათლებლო პროგრამას და ასევე პირველი საფეხურის ფარგლებში არსებული კვალიფიკაციის, დიპლომირებული სპეციალისტის პროგრამას და მაგისტრატურის საფეხურის;
- დ. პასუხები არასწორია.

18. საქართველოში უნივერსიტეტი და სასწავლო უნივერსიტეტი ახორციელებენ უმაღლეს საგანმანათლებლო პროგრამების სწავლებას:

- ა. დოქტორანტიურის და მაგისტრატურის საფეხურის;
- ბ. მხოლოდ ბაკალავრიატსა და მაგისტრატურის საფეხურებზე;
- გ. ბაკალავრიატის, მაგისტრატურის, დოქტორანტიურის საფეხურებზე და ასევე პროფესიულ პროგრამაზე;
- დ. პასუხები არასწორია.

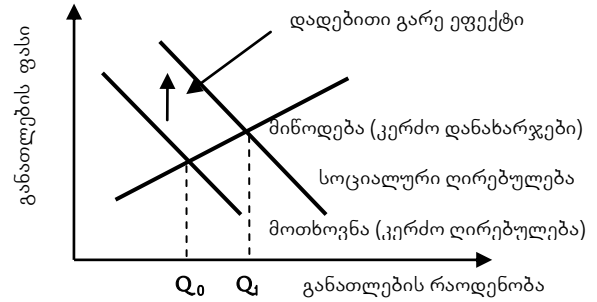
19. ნახაზზე გამოსახულია

- ა. სოციალური ოპტიმიზმი;
- ბ. განათლება და სოციალური ოპტიმიზმი;
- გ. განათლების რეგულირების ბაზარი;
- დ. პასუხები არასწორია.



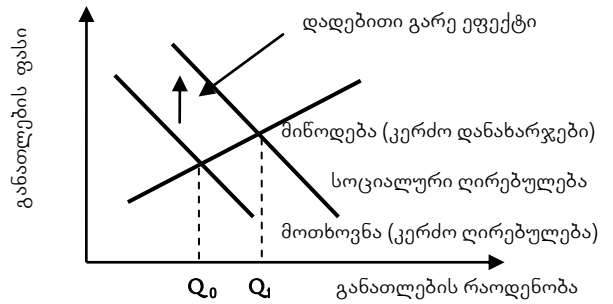
20. ნახაზზე Q_0 აღნიშნავს

- ა. განათლების სოციალურად ოპტიმალურ რაოდენობას;
- ბ. განათლების სოციალურ ოპტიმუმს;
- გ. განათლების საბაზრო რაოდენობას;
- დ. პასუხები არასწორია.



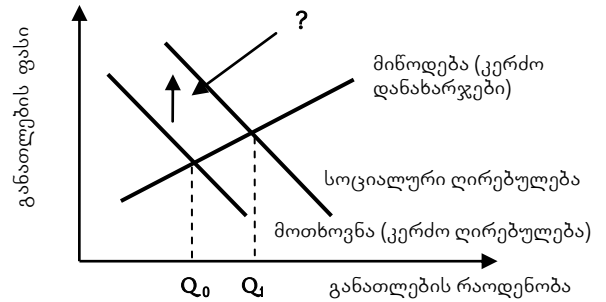
21. ნახაზზე Q_1 აღნიშნავს

- ა. განათლების სოციალურად ოპტიმალურ რაოდენობას;
- ბ. განათლება მინიმალურ რაოდენობას;
- გ. განათლების საბაზრო რაოდენობას;
- დ. პასუხები არასწორია.



22. ნახაზზე მოთხოვნასა და სოციალურ ღირებულებას შორის სხვაობა არის

- ა. განათლების საბაზრო რაოდენობა;
- ბ. უარყოფითი გარე ეფექტი;
- გ. დადებითი გარე ეფექტი;
- დ. პასუხები არასწორია.



ტესტების შესაღებნად გამოყენებული ლიტერატურა:

1. კეთილდღეობის ეკონომიკა, რიდერი, შემდგენელი ი. გაგნიძე, თსუ, თემა 7, თბ., 2015
2. მალაკელიძე შ., სახელმწიფოს როლი განათლებაში, <http://videochannel.iliauni.edu.ge>
3. როუზენი ჰ.ს., საჯარო ფინანსები, ტომი პირველი, თბ., 2006, გვ. 77-84; 115-117.

თემა 8. ჯანდაცვა

1. რომელია ჯანდაცვის სისტემის მსოფლიოში პოპულარული მოდელები?

- ა. „ბისმარკის“;
- ბ. „სემაშკოს“;
- გ. „ბევერიჯის“ და „ამერიკული“;
- დ. ყველა პასუხი სწორია.

2. ჯანმრთელობის დაცვის ბაზრის ფუნქციონირებაში სახელმწიფოს ჩარევის მიზეზებია:

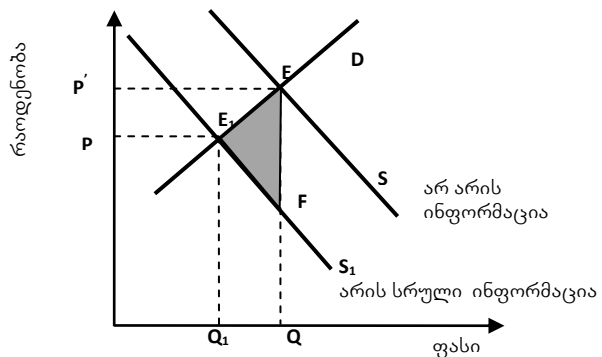
- ა. მწირი ინფორმაცია;
- ბ. არახელსაყრელი შერჩევა და მორალური რისკი;
- გ. გარე ეფექტი და პატერნალიზმი;
- დ. ყველა პასუხი სწორია.

3. ჯანმრთელობის დაცვის ბაზრის ფუნქციონირებაში სახელმწიფოს ჩარევის მიზეზებია:

- ა. მწირი ინფორმაცია;
- ბ. არახელსაყრელი შერჩევა და მორალური რისკი;
- გ. გარე ეფექტი;
- დ. ჩამონათვალი არასრულია.

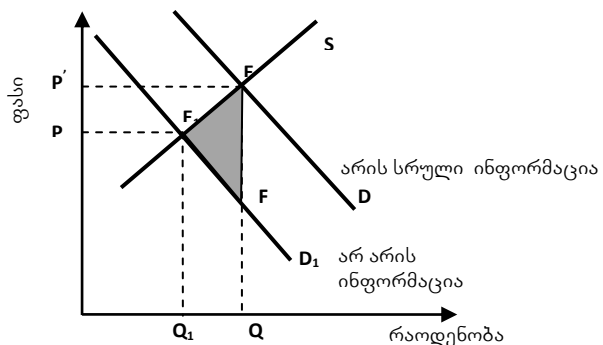
4. ნახაზზე გამოსახულია

- ა. უსაფრთხო პროდუქტი ჯანდაცვის ბაზარზე;
- ბ. ინფორმაცია ჯანდაცვის ბაზარზე;
- გ. ინფორმაცია და უსაფრთხო პროდუქტი ჯანდაცვის ბაზარზე;
- დ. პასუხები არასწორია.



5. ნახაზზე გამოსახულია

- ა. უსაფრთხო პროდუქტი ჯანდაცვის ბაზარზე;
- ბ. ინფორმაცია ჯანდაცვის ბაზარზე;
- გ. ინფორმაცია და უსაფრთხო პროდუქტი ჯანდაცვის ბაზარზე;
- დ. პასუხები არასწორია.

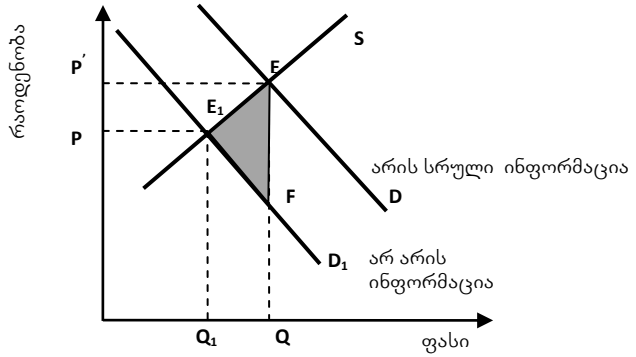


6. ჯანდაცვისა და უსაფრთხოების სფეროში კერძო სერთიფიკაციის გამოყენების შემაფერხებელი ერთ-ერთი ფაქტორია:

- ა. ტყუილის თქმის სურვილი;
- ბ. სერთიფიკაციის კერძო სააგენტოს მიერ მიღებული სტანდარტი;
- გ. სერთიფიკაციის კერძო სააგენტოს მიერ უარყოფილი სტანდარტი;
- დ. პასუხები არასწორია.

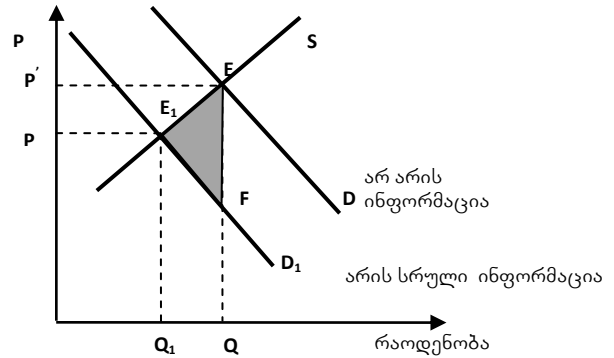
7. ნახაზზე გამოსახულია

- ა. უსაფრთხო პროდუქტი ჯანდაცვის ბაზარზე;
- ბ. ინფორმაცია ჯანდაცვის ბაზარზე;
- გ. ინფორმაცია და უსაფრთხო პროდუქტი ჯანდაცვის ბაზარზე;
- დ. პასუხები არასწორია.



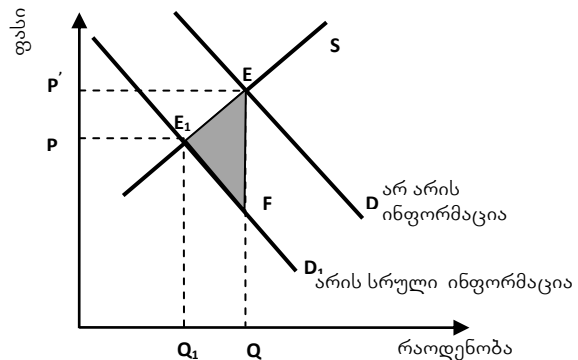
8. ნახაზზე გამოსახულია

- ა. უსაფრთხო პროდუქტი ჯანდაცვის ბაზარზე;
- ბ. ინფორმაცია ჯანდაცვის ბაზარზე;
- გ. ინფორმაცია და უსაფრთხო პროდუქტი ჯანდაცვის ბაზარზე;
- დ. ყველა პასუხი სწორია.



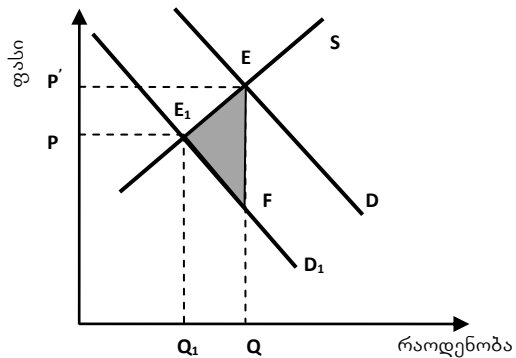
9. ნახაზზე გამუქებული EE_1F სამკუთხედი არის:

- ა. უსაფრთხო პროდუქტის რაოდენობა ჯანდაცვის ბაზარზე;
- ბ. ინფორმაცია ჯანდაცვის ბაზარზე;
- გ. წამლის ჭარბი წარმოებით გამოწვეული დანახარჯები ჯანდაცვის ბაზარზე;
- დ. ყველა პასუხი სწორია.



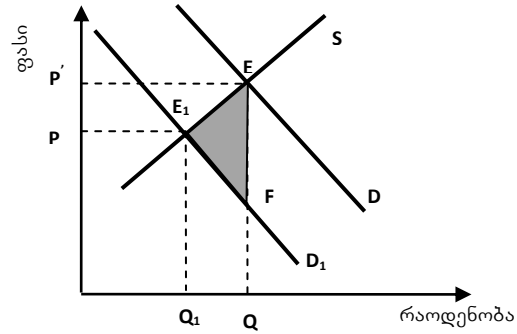
10. ნახაზზე Q_1 არის

- ა. უსაფრთხო პროდუქტის რაოდენობა ჯანდაცვის ბაზარზე;
- ბ. უხარისხო მედიკამენტების რაოდენობა ჯანდაცვის ბაზარზე;
- გ. წამლის შესახებ სრულყოფილი ინფორმაციის არსებობის შედეგად მიღებული წარმოების მოცულობა;
- დ. ყველა პასუხი სწორია.



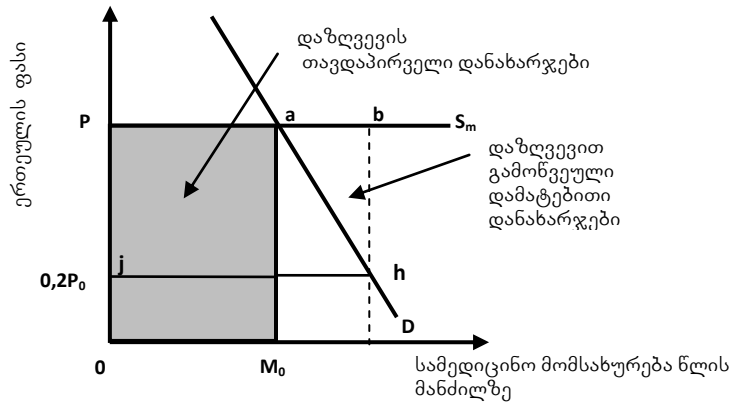
11. ნახაზზე Q არის

- ა. უსაფრთხო პროდუქტის რაოდენობა ჯანდაცვის ბაზარზე;
- ბ. უხარისხო მედიკამენტების რაოდენობა ჯანდაცვის ბაზარზე;
- გ. გამოშვების მოცულობა ნამლის შესახებ არასრული ინფორმაციის არსებობის პირობებში;
- დ. ყველა პასუხი სწორია.



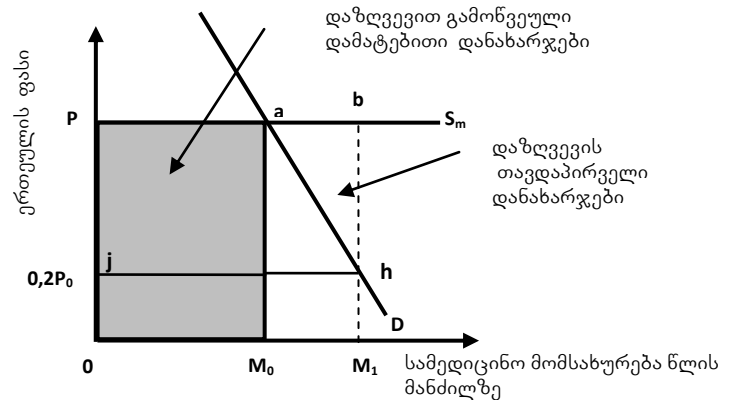
12. ნახაზზე გამოსახულია

- ა. ფინანსური რისკი სამედიცინო მომსახურების ბაზარზე;
- ბ. მორალური რისკი სამედიცინო მომსახურების ბაზარზე;
- გ. სამწარმეო რისკი სამედიცინო მომსახურების ბაზარზე;
- დ. პასუხები არასწორია.



13. ნახაზზე გამოსახულია

- ა. ფინანსური რისკი სამედიცინო მომსახურების ბაზარზე;
- ბ. მორალური რისკი სამედიცინო მომსახურების ბაზარზე;
- გ. სამწარმეო რისკი სამედიცინო მომსახურების ბაზარზე;
- დ. პასუხები არასწორია.



14. ჯანდაცვისა და უსაფრთხოების სფეროში კერძო სერთიფიკაციის გამოყენების შემაფერხებელი ერთ – ერთი ფაქტორია:

- ა. სიმართლის თქმის სურვილი;
- ბ. სერთიფიკაციის კერძო სააგენტოს მიერ მიღებული სტანდარტი;
- გ. სერთიფიკაციის კერძო სააგენტოს მიერ უარყოფილი სტანდარტი;
- დ. პასუხები არასწორია.

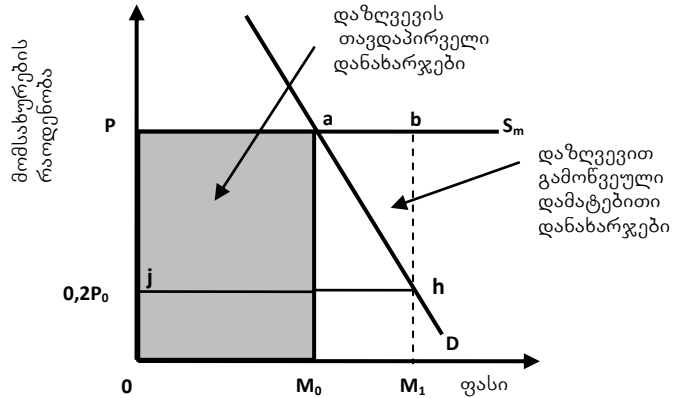
15. ჯანდაცვისა და უსაფრთხოების სფეროში კერძო სერთიფიკაციის გამოყენების შემაფერხებელი ერთ – ერთი ფაქტორია:

- ა. ტყუილის თქმის სურვილი;
- ბ. სერთიფიკაციის კერძო სააგენტოს მიერ მიღებული სტანდარტი;
- გ. სერთიფიკაციის კერძო სააგენტოს გადაწყვეტილება სტანდარტთან მიმართებაში;

დ. პასუხები არასწორია

16. ნახაზზე გამოსახულია

- ა. ფინანსური რისკი სამედიცინო მომსახურების ბაზარზე;
- ბ. მორალური რისკი სამედიცინო მომსახურების ბაზარზე;
- გ. სამწარმოო რისკი სამედიცინო მომსახურების ბაზარზე;
- დ. პასუხები არასწორია.



17. ჯანდაცვის სფეროში სახელმწიფო პოლიტიკის მიმართულებებია:

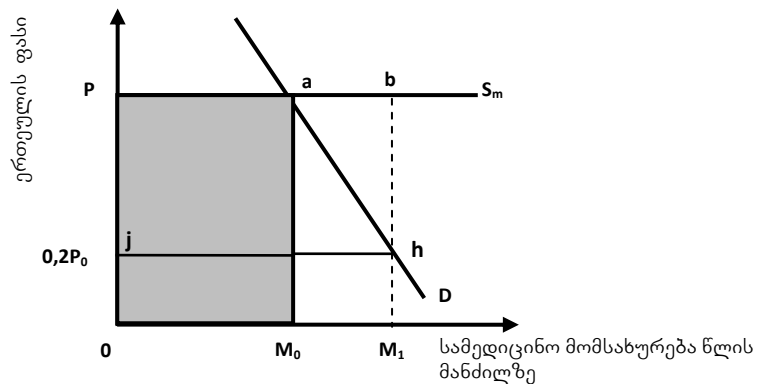
- ა. სამედიცინო მომსახურებისადმი თანასწორუფლებიანობა;
- ბ. მოსახლეობის სამედიცინო მომსახურების თანაბარი ხელმისაწვდომობა;
- გ. ჯანმრთელობის დაცვის სფეროში ადამიანის უფლებათა და თავისუფლებათა დაცვა, პაციენტის პატივის, ღირსებისა და მისი ავტონომიის აღიარება;
- დ. ჩამონათვალი არასრულია.

18. ჯანდაცვის სფეროში სახელმწიფო პოლიტიკის მიმართულებებია:

- ა. კანონის ფარგლებში განსაკუთრებით ექიმის და სხვა სამედიცინო პერსონალის დამოუკიდებლობის ცნობა;
- ბ. მოსახლეობის სრული ინფორმირება სამედიცინო მომსახურების ყველა არსებული ფორმისა და მისი მიღების შესაძლებლობის შესახებ;
- გ. სახელმწიფო პასუხისმგებლობა სამედიცინო მომსახურების ხარისხზე;
- დ. ჩამონათვალი არასრულია.

19. ნახაზზე $OPaM_0$ ფართობით გამოსახულია

- ა. ფინანსური რისკი სამედიცინო მომსახურების ბაზარზე;
- ბ. დაზღვევის თავდაპირველი დანახარჯები;
- გ. დაზღვევით გამოწვეული დამატებითი დანახარჯები;
- დ. პასუხები არასწორია.

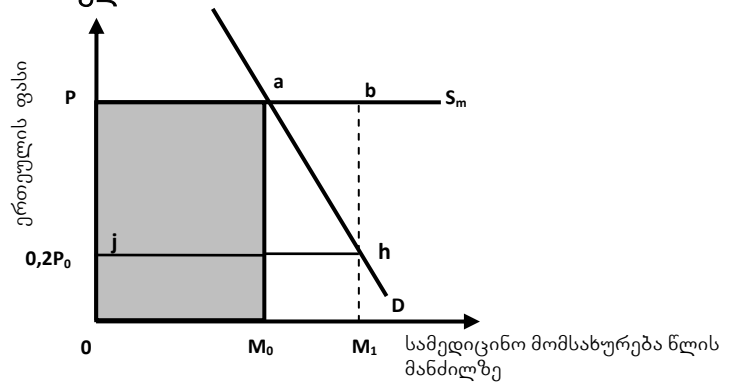


20. საქართველოში მოსახლეობის ჯანმრთელობის გაუმჯობესების განსაკუთრებულ პრიორიტეტებად აღიარებულია:

- ა. დედათა და ბავშვთა ჯანმრთელობა;
- ბ. გულ-სისხლძარღვთა დაავადებები;
- გ. ონკოლოგიური დაავადებები და ტრავმატიზმი;
- დ. ჩამონათვალი არასრულია.

21. ნახაზზე M_0abM_1 ფართობით გამოსახულია

- ა. ფინანსური რისკი სამედიცინო მომსახურების ბაზარზე;
- ბ. დაზღვევის თავდაპირველი დანახარჯები;
- გ. დაზღვევით გამონვეული დამატებითი დანახარჯები;
- დ. პასუხები არასწორია.



22. საქართველოში მოსახლეობის ჯანმრთელობის გაუმჯობესების განსაკუთრებულ პრიორიტეტებად აღიარებულია:

- ა. გადამდები და სოციალურად საშიში დაავადებები;
- ბ. ფსიქიკური ჯანმრთელობა;
- გ. ცხოვრების ჯანსაღი წესის დამკვიდრება და ადამიანის ჯანმრთელობისათვის უსაფრთხო გარემოს უზრუნველყოფა;
- დ. ჩამონათვალი არასრულია.

23. რომელი ორი მიზანი აქვს ჯანდაცვის კანონმდებლობას?

- ა. ინფორმაციით დაინტერესების წახალისება, რაც საშუალებას მისცემს ინდივიდებს, უფრო გულმოდგინედ განსაზღვრონ მოგება, და დაანესონ სტანდარტები, რომლებიც შეამცირებენ ტრამპეზისა და სიკვდილიანობის რისკს;
- ბ. ინფორმაციით დაინტერესების წახალისება, რაც საშუალებას მისცემს ინდივიდებს, უფრო გულმოდგინედ განსაზღვრონ დანახარჯები, და დაანესონ სტანდარტები, რომლებიც შეამცირებენ სოცოცხლის ხელყოფისა და სუიციდის შემთხვევებს;
- გ. ინფორმაციით დაინტერესების წახალისება, რაც საშუალებას მისცემს ინდივიდებს, უფრო გულმოდგინედ განსაზღვრონ დანახარჯები და მოგება, და დაანესონ სტანდარტები, რომლებიც შეამცირებენ სოცოცხლის ხელყოფისა და სიკვდილიანობის რისკს;
- დ. ყველა პასუხი სწორია.

24. რომელია პატერნალიზმის საფუძველზე არსებული საზოგადოებრივი კონსენსუსი ჯანდაცვაში?

- ა. თითოეული ინდივიდისთვის სულ მცირე ოჯახის ექიმის მომსახურება მაინც უნდა იყოს ხელმისაწვდომი;
- ბ. თითოეული ინდივიდისთვის სულ მცირე გადაუდებელი სამედიცინო მომსახურება მაინც უნდა იყოს ხელმისაწვდომი;
- გ. თითოეული ინდივიდისთვის სულ მცირე ძირითადი სამედიცინო მომსახურება მაინც უნდა იყოს ხელმისაწვდომი.
- დ. ჩამონათვალი არასრულია.

ტესტების შესაღვენად გამოყენებული ლიტერატურა:

1. ეკონომიკა – დ. ბეგი, ს. ფიშერი, რ. დორნბუში, თარგმანი ინგ., თბ., 1999, გვ. 225-227.
2. კეთილდღეობის ეკონომიკა, რიდერი, შემდგენელი ი. გაგნიძე, თსუ, თემა8, თბ., 2015
3. როუზენი ჰ.ს., საჯარო ფინანსები, ტომი პირველი, თბ., 2006, გვ. 196-199; 242-263;
4. ამყოლაძე გ., ფირცხალავა მ., ლომსაძე-კუჭავა მ., კიკნაველიძე გ., ამყოლაძე ი., გიორგიშვილი ნ., სოზიაშვილი თ., ჩხენკელი მ., ხვიჩია თ., ხაჩიძე მ., ჯანდაცვის სისტემების ობოექტების საქმიანობის საქმიანობის ორგანიზაცია და განვითარება, (სამეცნიერო-მეთოდური და საცნობარო ნაშრომი) (წიგნი 3) თბ., 2009.
5. Economics, Begg D., Fisher S., Dornbusch R., Third Edition, McGRAW-HILL BOOK COMPANY, UK, 1991, p. 276-278.
6. www.geostat.ge

თემა 9. ბარემოს ღაცვა და მღბრადი ბანვითარება

1. ადამიანის ჯანმრთელობაზე უარყოფითი ზეგავლენის გამო, მსოფლიო ჯანდაცვის ორგანიზაციის მიერ ჰაერის ხარისხის ინდიკატორებად და დაბინძურების კრიტერიუმებად მიჩნეულია:

- ა. შენონილი მყარი ნაწილაკები; გოგირდის დიოქსიდი;
- ბ. აზოტის დიოქსიდი; ნახშირბადის მონოქსიდი;
- გ. ტროფოსფერული ოზონი;
- დ. ჩამონათვალი არასრულია.

2. ადამიანის ჯანმრთელობაზე უარყოფითი ზეგავლენის გამო, მსოფლიო ჯანდაცვის ორგანიზაციის მიერ ჰაერის ხარისხის ინდიკატორებად და დაბინძურების კრიტერიუმებად მიჩნეულია:

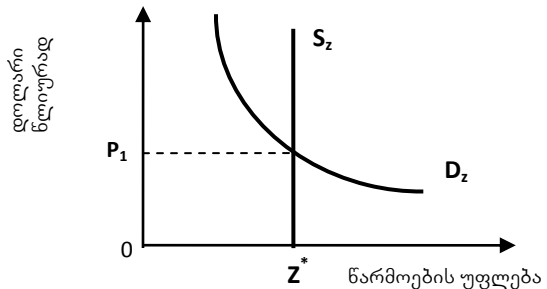
- ა. შენონილი მყარი ნაწილაკები; ტყვია;
- ბ. აზოტის დიოქსიდი; ნახშირბადის მონოქსიდი;
- გ. ტროფოსფერული ოზონი;
- დ. ჩამონათვალი არასრულია.

3. ადამიანის ჯანმრთელობაზე უარყოფითი ზეგავლენის გამო, მსოფლიო ჯანდაცვის ორგანიზაციის მიერ ჰაერის ხარისხის ინდიკატორებად და დაბინძურების კრიტერიუმებად მიჩნეულია:

- ა. შენონილი მყარი ნაწილაკები; გოგირდის დიოქსიდი; ტროფოსფერული ოზონი;
- ბ. აზოტის დიოქსიდი; ნახშირბადის მონოქსიდი;
- გ. ტყვია;
- დ. ყველა პასუხი სწორია.

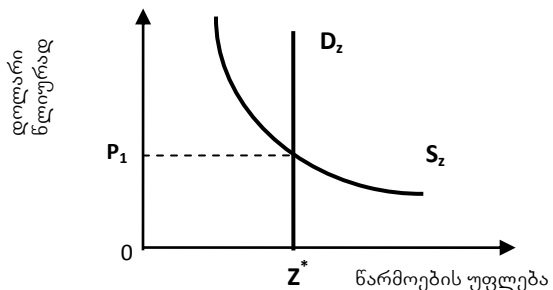
4. ნახაზზე გამოსახულია

- ა. დაბინძურების ფასი;
- ბ. დაბინძურების რაოდენობა;
- გ. დაბინძურების უფლების ბაზარი;
- დ. პასუხები არასწორია.



5. ნახაზზე გამოსახულია

- ა. დაბინძურების ფასი;
- ბ. დაბინძურების რაოდენობა;
- გ. დაბინძურების უფლების ბაზარი;
- დ. პასუხები არასწორია.



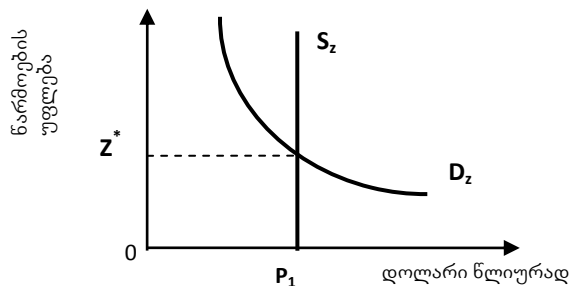
6. რა უნდა იქნეს გათვალისწინებული საიმისოდ, რომ გამოვთვალოთ ახლანდელი თუ მომავალი თაობის ჯანმრთელობის გაუარესების ზრდის ზღვრული მაჩვენებელი?

- ა. დაბინძურებით დაავადებულის მოსავლელად განეული დანახარჯები;
- ბ. ის დამატებითი პროდუქტი, რომელიც უფრო ჯანმრთელ მშრომელებს შეეძლოთ ეწარმოებინათ;
- გ. ეს სამართლიანობის საკითხიცაა ახლანდელი და მომავალი თაობებისთვის;

დ. ყველა პასუხი სწორია.

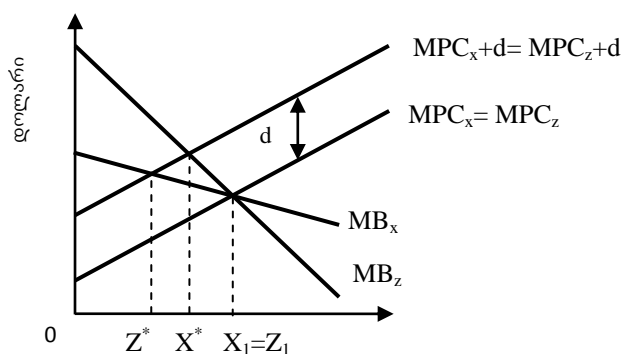
7. ნახაზზე გამოსახულია

- ა. დაბინძურების ფასი;
- ბ. დაბინძურების რაოდენობა;
- გ. დაბინძურების უფლების ბაზარი;
- დ. პასუხები არასწორია.



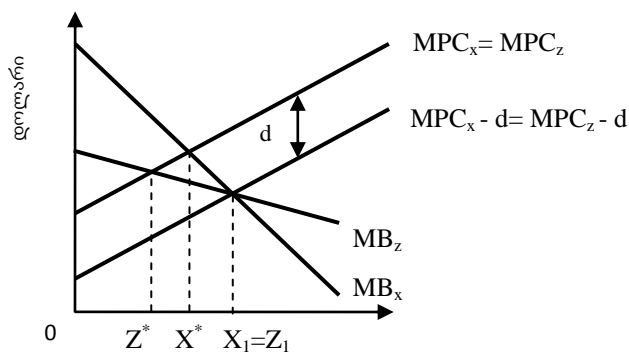
8. ნახაზზე გამოსახულია

- ა. დაბინძურების რეგულირების ბაზარი;
- ბ. ერთი დამბინძურებლის რეგულირება;
- გ. ორი დამბინძურებლის რეგულირება;
- დ. პასუხები არასწორია.



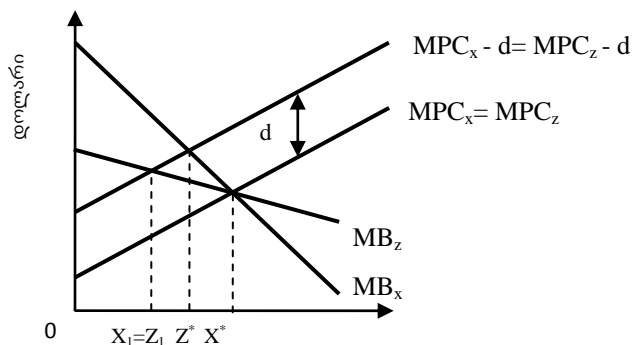
9. ნახაზზე გამოსახულია

- ა. დაბინძურების რეგულირების ბაზარი;
- ბ. ერთი დამბინძურებლის რეგულირება;
- გ. ორი დამბინძურებლის რეგულირება;
- დ. პასუხები არასწორია.



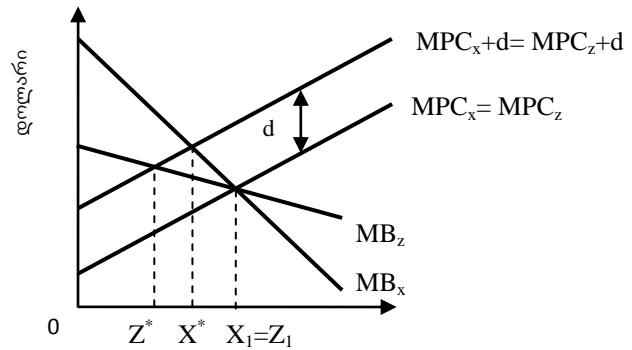
10. ნახაზზე გამოსახულია

- ა. დაბინძურების რეგულირების ბაზარი;
- ბ. ერთი დამბინძურებლის რეგულირება;
- გ. ორი დამბინძურებლის რეგულირება;
- დ. პასუხები არასწორია.



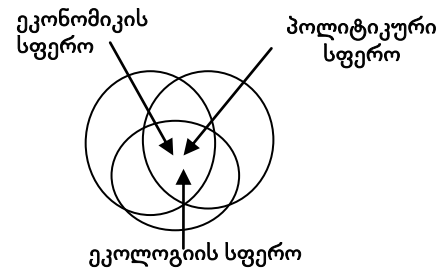
11. ნახაზზე გამოსახულია

- ა. დაბინძურების რეგულირების ბაზარი;
- ბ. ერთი დამბინძურებლის რეგულირება;
- გ. ორი დამბინძურებლის რეგულირება;
- დ. პასუხები არასწორია.



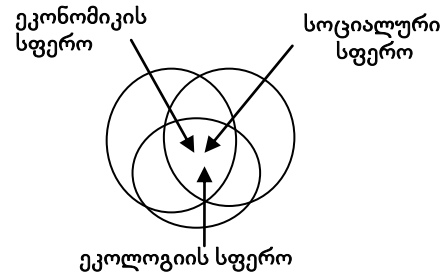
12. ნახაზზე გამოსახულია

- ა. ხისტი მდგრადობა;
- ბ. ძლიერი მდგრადობა;
- გ. სუსტი მდგრადობა;
- დ. პასუხები არასწორია.



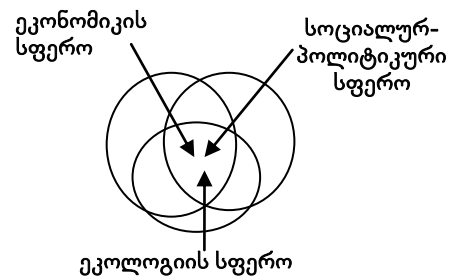
13. ნახაზზე გამოსახულია

- ა. ხისტი მდგრადობა;
- ბ. ძლიერი მდგრადობა;
- გ. სუსტი მდგრადობა;
- დ. პასუხები არასწორია.



14. ნახაზზე გამოსახულია

- ა. ხისტი მდგრადობა;
- ბ. ძლიერი მდგრადობა;
- გ. სუსტი მდგრადობა;
- დ. პასუხები არასწორია.



15. ნახაზზე გამოსახულია

- ა. ხისტი მდგრადობა;
- ბ. ძლიერი მდგრადობა;
- გ. სუსტი მდგრადობა;
- დ. პასუხები არასწორია.



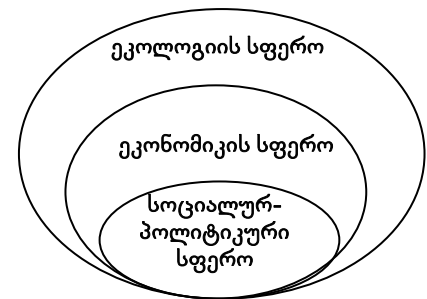
16. ნახაზზე გამოსახულია

- ა. ხისტი მდგრადობა;
- ბ. ძლიერი მდგრადობა;
- გ. სუსტი მდგრადობა;
- დ. პასუხები არასწორია.



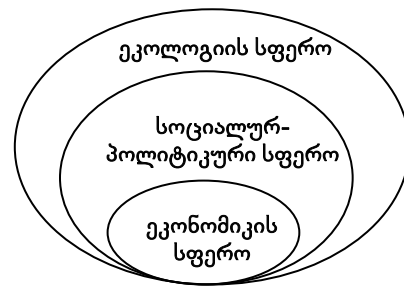
17. ნახაზზე გამოსახულია

- ა. ხისტი მდგრადობა;
- ბ. ძლიერი მდგრადობა;
- გ. სუსტი მდგრადობა;
- დ. პასუხები არასწორია.



18. ნახაზზე გამოსახულია

- ა. ხისტი მდგრადობა;
- ბ. ძლიერი მდგრადობა;
- გ. სუსტი მდგრადობა;
- დ. პასუხები არასწორია.



19. მსოფლიო დონეზე გარემოს დაცვის პრობლემები შემდეგი მიმართულებით განიხილება:

- ა. სათბურის ეფექტი;
- ბ. ოზონის ხვრელი;
- გ. კლიმატის ცვლილება;
- დ. ყველა პასუხი სწორია.

20. საქართველოში კლიმატის ცვლილების გამო ყველაზე სახიფათო ადგილებია:

- ა. შავი ზღვის სანაპირო ზოლი;
- ბ. ქვემო სვანეთი – ლენტეხი;
- გ. დედოფლისწყარო – ალაზნის აუზი;
- დ. ყველა პასუხი სწორია.

21. რომელი არაა საქართველოში კლიმატის ცვლილების გამო ყველაზე სახიფათო ადგილი?

- ა. შავი ზღვის სანაპირო ზოლი;
- ბ. ქვემო სვანეთი – ლენტეხი;
- გ. დედოფლისწყარო – ალაზნის აუზი;
- დ. ქართლი.

22. რომელი არ არის საქართველოში კლიმატის ცვლილების გამო ყველაზე სახიფათო ადგილი?

- ა. შავი ზღვის სანაპირო ზოლი;
- ბ. ქვემო სვანეთი – ლენტეხი;
- გ. დედოფლისწყარო – ალაზნის აუზი;
- დ. სამცხე-ჯავახეთი.

23. მსოფლიო დონეზე გარემოს დაცვის პრობლემად არ განიხილება:

- ა. სათბურის ეფექტი;
- ბ. დედამიწის ტექტონიკური რყევები და მოძრაობა;
- გ. კლიმატის ცვლილება;
- დ. ოზონის ხვრელი.

24. გარემოს დაცვის მსოფლიო პრობლემა - სათბურის ეფექტი ეწოდება:

- ა. ატმოსფეროს მიერ დედამიწის ულტრაიისფერი გამოსხივების დაჭერის შედეგად დედამიწის ზედაპირის გათბობის პროცესს;
- ბ. ატმოსფეროს მიერ დედამიწის ინფრანითელი გამოსხივების დაჭერის შედეგად დედამიწის ზედაპირის გაცივების პროცესს;
- გ. ატმოსფეროს მიერ დედამიწის ინფრანითელი გამოსხივების დაჭერის შედეგად დედამიწის ზედაპირის გათბობის პროცესს;
- დ. პასუხები არასწორია.

25. გარემოს დაცვის მსოფლიო პრობლემა - კლიმატის ცვლილება გულისხმობს:

- ა. საშუალო წლიური ტემპერატურის ზრდის ტენდენციას;
- ბ. გახშირებული კლიმატური კატასტროფების ტენდენციას;
- გ. საშუალო წლიური ტემპერატურის ზრდისა და გახშირებული კლიმატური კატასტროფების ტენდენციას;
- დ. პასუხები არასწორია.

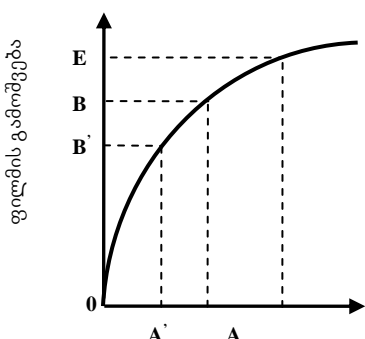
ტესტების შესაღებნად გამოყენებული ლიტერატურა:

1. ეკონომიკა – დ. ბეგი, ს. ფიშერი, რ. დორნბუში, თარგმანი ინგ., თბ., 1999, გვ. 221-224;
2. კეთილდღეობის ეკონომიკა, რიდერი, შემდგენელი ი. გაგნიძე, თსუ, თემა 9, თბ., 2015
3. როუზენი ჰ.ს., საჯარო ფინანსები, ტომი პირველი, თბ., 2006, გვ. 90-111;
4. Economics, Begg D., Fisher S., Dornbusch R., Third Edition, McGRAW-HILL BOOK COMPANY, UK, 1991, p. 271-276.
5. <http://www.unep.org/training/downloads/toolkit/4.0%20-%20Module%201.pdf>;
Environment, Sustainable Development and the University in Africa, Modul I.p.33.

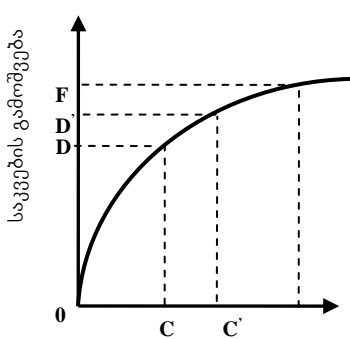
**თემა 10. ზოგადი წონასწორობა:
მიკროეკონომიკიდან მაკროეკონომიკისკენ**

1. ნახაზის „გ“ ნაწილზე არსებული G_2 წერტილი აღნიშნავს:

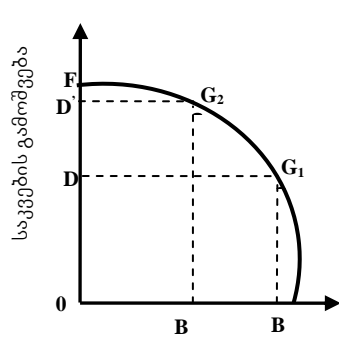
- ა. საკვების წარმოებაში ბოლო დასაქმებულის, ფილმის ბოლო ერთეულის წარმოებაში დასაქმებას;
- ბ. საკვების წარმოებაში პირველი დასაქმებულის, ფილმის ბოლო ერთეულის წარმოებაში დასაქმებას;
- გ. საკვების წარმოებაში ბოლო დასაქმებულის, ფილმის პირველი ერთეულის წარმოებაში დასაქმებას;
- დ. პასუხები არასწორია.



„ა“ სანარმოო ფუნქცია ფილმებისთვის



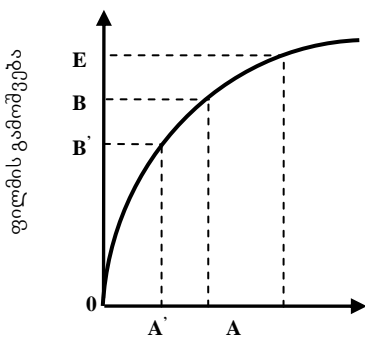
„ბ“ სანარმოო ფუნქცია საკვებისთვის



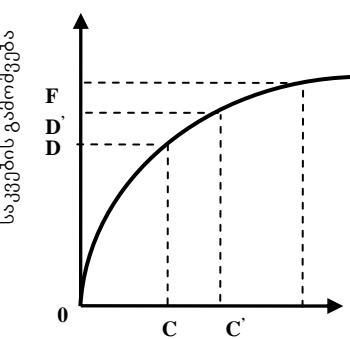
„გ“ სანარმოო შესაძლებლობების ფუნქცია

2. ნახაზის „გ“ ნაწილზე არსებული G_2 წერტილი აღნიშნავს:

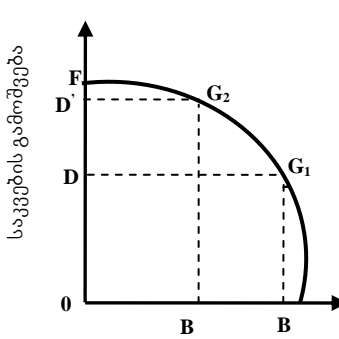
- ა. საკვების წარმოებაში ბოლო დასაქმებულის, ფილმის ბოლო ერთეულის წარმოებაში დასაქმებას;
- ბ. საკვების წარმოებაში პირველი დასაქმებულის, ფილმის მეორე ერთეულის წარმოებაში დასაქმებას;
- გ. საკვების წარმოებაში მეორე დასაქმებულის, ფილმის პირველი ერთეულის წარმოებაში დასაქმებას;
- დ. პასუხები არასწორია.



„ა“ სანარმოო ფუნქცია ფილმებისთვის



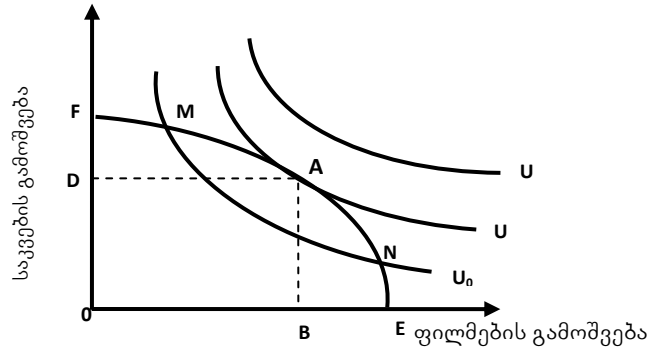
„ბ“ სანარმოო ფუნქცია საკვებისთვის



„გ“ სანარმოო შესაძლებლობების ფუნქცია

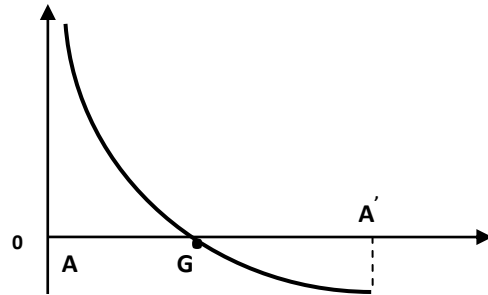
3. ნახაზზე გამოსახულია

- ა. არაეფექტიანი განთავსება;
- ბ. წონასწორული განთავსება;
- გ. ეფექტიანი განთავსება;
- დ. პასუხები არასწორია



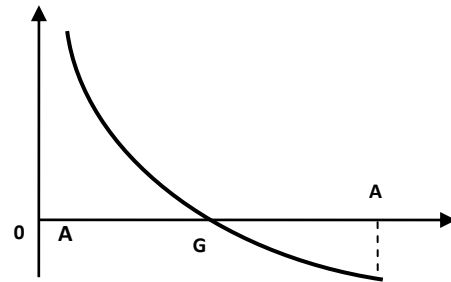
4. ნახაზზე გამოსახულია

- ა. PPF ორი პროდუქტის წარმოებისთვის;
- ბ. კაპიტალდაბანდება და მოგების ნორმა;
- გ. PPF მიმდინარე და სამომავლო მოხმარებას შორის;
- დ. პასუხები არასწორია.



5. ნახაზზე არსებულ G წერტილზე დახრილობა ტოლია:

- ა. „-1“-ის
- ბ. „1“-ის
- გ. „-(1+r)“
- დ. პასუხები არასწორია.



6. PPF-ის დახრილობა მიმდინარე და სამომავლო მოხმარებას შორის ტოლია:

- ა. "-MRT";
- ბ. "-MRT - 1";
- გ. "-MRT + 1"
- დ. პასუხები არასწორია.

7. მოგების ნორმა მიმდინარე და სამომავლო მოხმარებას შორის ტოლია:

- ა. "-MRT";
- ბ. "-MRT - 1";
- გ. "-MRT + 1"
- დ. პასუხები არასწორია.

8. საოჯახო დანაზოგისა და ფირმების კაპიტალდაბანდების წონასწორობის მისაღწევად MRT ტრანსფორმაციის ზღვრული ნორმა ტოლია:

- ა. $MRT = -(1 + i) = -(1 - r)$;
- ბ. $MRT = -(1 - i) = -(1 + r)$;
- გ. $MRT = -(1 + i) = -(1 + r)$;
- დ. პასუხები არასწორია.

9. საოჯახო მეურნეობების საბიუჯეტო წრფისა და განურჩევლობის მრუდის დახრილობის პირობაა:

ა. $MRT = 1 + r = MRS$;

ბ. $MRT = -(1 + r) = MRS$;

გ. $MRT = 1 - r = MRS$;

დ. პასუხები არასწორია.

10. მოგების (უკუგების) ნორმა კაპიტალდაბანდების მაღალი დონის პირობებში უარყოფითია იმიტომ რომ

ა. უარს ვამბობთ დღევანდელი მოხმარების ერთ სახეობაზე, რათა მოვიგოთ ერთი ზედმეტი ერთეულით სამომავლო მოხმარებაში;

ბ. უარს ვამბობთ დღევანდელი მოხმარების ერთზე მეტ სახეობაზე, რათა მოვიგოთ ერთი ზედმეტი ერთეულით სამომავლო მოხმარებაში;

გ. უარს ვამბობთ დღევანდელი მოხმარების ერთზე ნაკლებ სახეობაზე, რათა მოვიგოთ ერთი ზედმეტი ერთეულით სამომავლო მოხმარებაში;

დ. პასუხები არასწორია.

11. რა პირობა უნდა შესრულდეს ფილმებისა და საკვების წარმოების ბაზარზე, რომ ფირმებმა შეწყვიტონ დასაქმებული სამუშაო ძალის რაოდენობის ზრდა?

ა. $MRPL_F < ხელფასი = MRPL_M$;

ბ. $MRPL_F = ხელფასი = MRPL_M$

გ. $MRPL_F = ხელფასი > MRPL_M$

დ. პასუხები არასწორია.

12. რა პირობა უნდა შესრულდეს ფილმებისა და საკვების წარმოების ბაზარზე, რომ ფირმებმა შეწყვიტონ დასაქმებული სამუშაო ძალის რაოდენობის ზრდა?

ა. $P_F \times MPL_F < ხელფასი = P_M \times MPL_M$

ბ. $P_F \times MPL_F = ხელფასი > P_M \times MPL_M$

გ. $P_F \times MPL_F = ხელფასი = P_M \times MPL_M$

დ. პასუხები არასწორია.

13. ეკონომიკაში ჩარევის თავიდან ასაცილებლად სახელმწიფო უნდა დარწმუნდეს რომ:

ა. არ არსებობს გარე ეფექტები, საზოგადოებრივი დოვლათი ან არარსებული ბაზრები;

ბ. არ არსებობს არასრულყოფილი კონკურენცია;

გ. თავისუფალი ბაზრის მიხედვით შემოსავლის განაწილება კარგია და მართებული;

დ. ყველა პასუხი სწორია.

14. ეკონომიკაში ჩარევის თავიდან ასაცილებლად სახელმწიფო უნდა დარწმუნდეს რომ:

ა. არ არსებობს გარე ეფექტები;

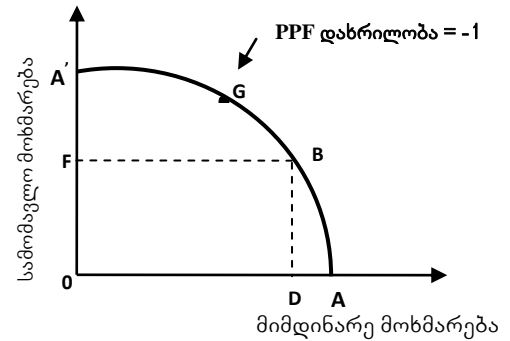
ბ. არ არსებობს არასრულყოფილი კონკურენცია;

გ. თავისუფალი ბაზრის მიხედვით შემოსავლის განაწილება კარგია და მართებული;

დ. ჩამონათავლი არასრულია.

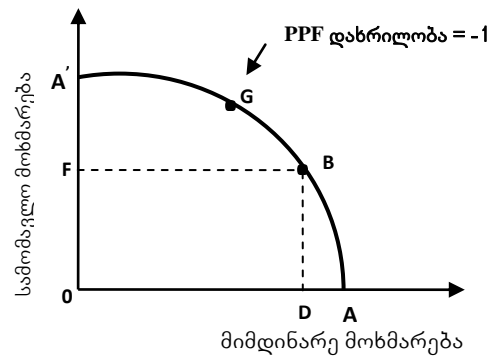
15. ნახაზზე არსებულ G წერტილზე PPF დახრილობა არის „-1“, რატომ?

- ა. ინდივიდი გადადებს OA' -ს;
- ბ. უარს არ ვამბობთ დღევანდელი მოხმარების ერთ სახეობაზე, რათა მოვიგოთ ერთი ზედმეტი ერთეულით სამომავლო მოხმარებაში;
- გ. უარს ვამბობთ დღევანდელი მოხმარების ერთ სახეობაზე, რათა მოვიგოთ ერთი ზედმეტი ერთეულით სამომავლო მოხმარებაში;
- დ. პასუხები არასწორია.



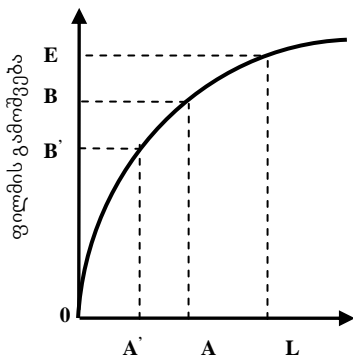
16. ნახაზზე არსებული B წერტილი აღნიშნავს, რომ

- ა. ინდივიდი მოიხმარს DA -ს;
- ბ. ინდივიდი სამომავლოდ გადადებს OA' -ს;
- გ. ინდივიდი მოიხმარს OD -ს და სამომავლოდ შეინახავს OF -ს;
- დ. პასუხები არასწორია.

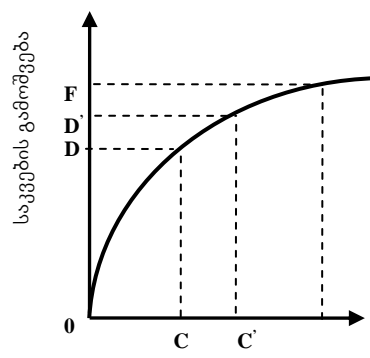


17. ნახაზის „გ“ ნაწილზე არსებული G_1 წერტილი აღნიშნავს:

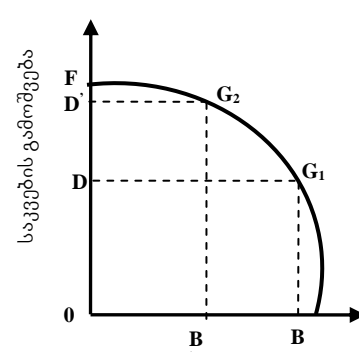
- ა. საკვების წარმოებაში ბოლო დასაქმებულის, ფილმის ბოლო ერთეულის წარმოებაში დასაქმებას;
- ბ. საკვების წარმოებაში პირველი დასაქმებულის, ფილმის მეორე ერთეულის წარმოებაში დასაქმებას;
- გ. საკვების წარმოებაში მეორე დასაქმებულის გადაყვანას, ფილმის მეორე ერთეულის წარმოებაში;
- დ. პასუხები არასწორია.



„ა“ საწარმოო ფუნქცია ფილმებისთვის



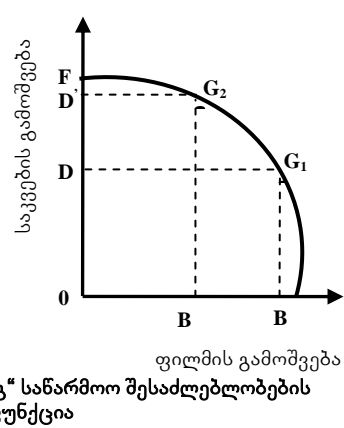
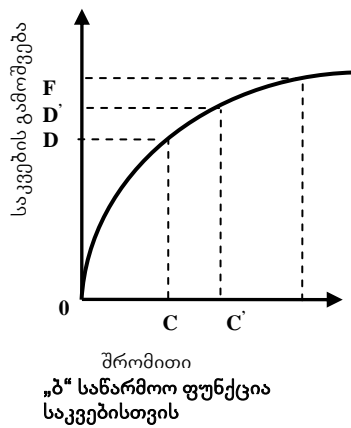
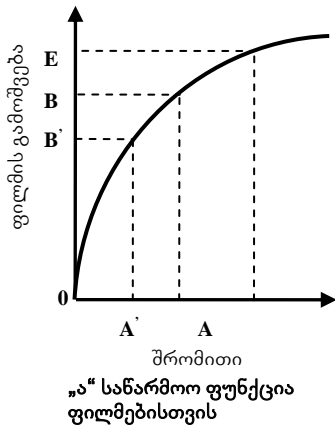
„ბ“ საწარმოო ფუნქცია საკვებისთვის



„გ“ საწარმოო შესაძლებლობების ფუნქცია

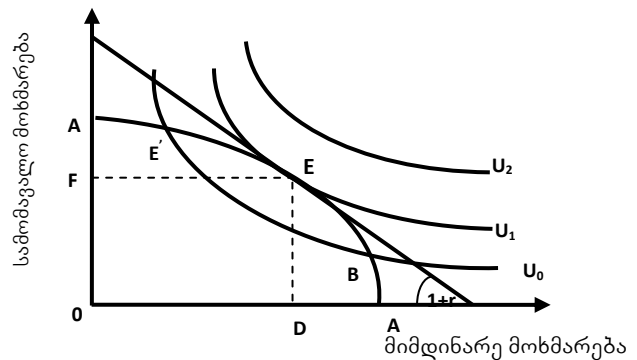
18. ნახაზის „გ“ ნაწილზე არსებული G_2 წერტილი აღნიშნავს:

- ა. საკვების წარმოებაში ბოლო დასაქმებულის, ფილმის ბოლო ერთეულის წარმოებაში დასაქმებას;
- ბ. საკვების წარმოებაში პირველი დასაქმებულის, ფილმის მეორე ერთეულის წარმოებაში დასაქმებას;
- გ. საკვების წარმოებაში მეორე დასაქმებულის, ფილმის პირველი ერთეულის წარმოებაში დასაქმებას;
- დ. პასუხები არასწორია.



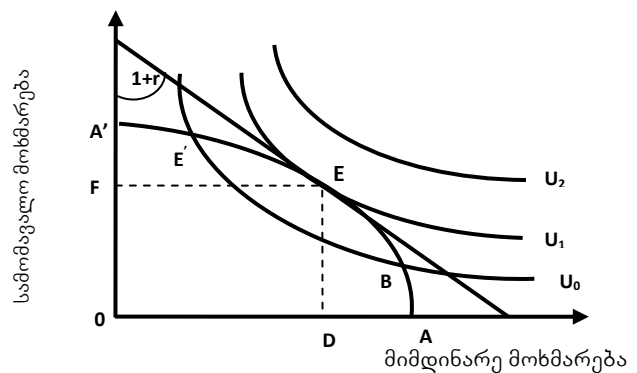
19. ნახაზზე გამოსახულია

- ა. სამომავლო მოხმარების ეფექტიანობის ნორმა;
- ბ. მიმდინარე მოხმარების ეფექტიანობის ნორმა;
- გ. მიმდინარე და სამომავლო მოხმარების ეფექტიანობის ნორმები;
- დ. პასუხები არასწორია.



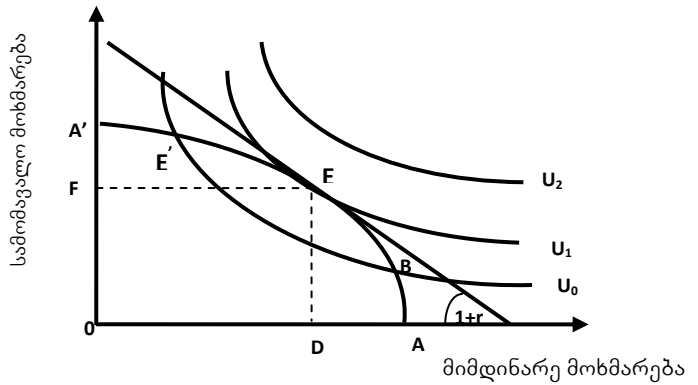
20. ნახაზზე გამოსახულია

- ა. სამომავლო მოხმარების ეფექტიანობის ნორმა;
- ბ. მიმდინარე მოხმარების ეფექტიანობის ნორმა;
- გ. მიმდინარე და სამომავლო მოხმარების ეფექტიანობის ნორმები;
- დ. პასუხები არასწორია.



21. ნახაზზე E წერტილზე

- ა. მიმდინარე და სამომავლო მოხმარება ერთმანეთის ტოლია;
- ბ. მიმდინარე მოხმარება აჭარბებს სამომავლოს;
- გ. წონასწორობის r სარგებლის განაკვეთი აღწევს დანაზოგისა და მოხმარების ეფექტიან განაწილებას;
- დ. ყველა პასუხი სწორია.



ტესტების შესაღბენად გამოყენებული ლიტერატურა:

1. ეკონომიკა, დ. ბეგი, ს. ფიშერი, რ. დორნბუში, თარგმანი ინგ., თბ., 1999, გვ. 268-277.
2. კეთილდღეობის ეკონომიკა, რიდერი, შემდგენელი ი. გაგნიძე, თსუ, თემა 10, თბ., 2015
3. Economics, Begg D., Fisher S., Dornbusch R., Third Edition, McGRAW-HILL BOOK COMPANY, UK, 1991, p. 331-347.

ტესტების პასუხები

თემა I. კეთილდღეობის ეკონომიკის შესავალი

1.ბ; 2.ბ; 3.ბ; 4.გ; 5.გ; 6.ბ; 7.გ; 8.ა; 9.გ; 10.გ; 11.გ; 12.გ; 13.ბ; 14.დ; 15.დ; 16.4; 17.დ; 18.დ; 19.დ; 20.დ.

თემა 2: ბაზრის ფიასკო და გარე ეფექტები

1.გ; 2.ბ; 3.გ; 4.დ; 5.დ; 6.გ; 7.დ; 8.გ; 9.დ; 10.დ; 11.დ; 12.გ; 13.დ; 14.დ; 15.დ; 16.დ; 17.გ; 18.დ; 19.ბ; 20.ბ.

თემა 3. გადასახადები და საზოგადოებრივი დანახარჯები:

სახელმწიფო და რესურსების განთავსება

1.ბ; 2.დ; 3.გ; 4.გ; 5.გ; 6.გ; 7.ბ; 8.დ; 9.გ; 10.დ; 11.დ; 12.ბ; 13.ბ; 14.ა; 15.დ; 16.ბ; 17.გ; 18.გ; 19.გ; 20.გ; 21.გ; 22.გ.

თემა 4. კონკურენციის პოლიტიკა

1.ბ; 2.დ; 3.ბ; 4.დ; 5.გ; 6.ბ; 7.დ; 8.დ; 9.დ; 10.ბ; 11.ბ; 12.ბ; 13.დ; 14.გ; 15.გ; 16.დ; 17.დ; 18.ბ; 19.გ; 20.დ; 21.დ; 22.ბ; 23.ა; 24.დ; 25.დ.

თემა 5. სამრეწველო პოლიტიკა

1.გ; 2.გ; 3.გ; 4.ა; 5.გ; 6.გ; 7.დ; 8.ბ; 9.გ; 10.დ; 11.გ; 12.ბ; 13.დ; 14.გ; 15.დ; 16.დ; 17.დ; 18.დ; 19.გ; 20.ბ; 21.დ; 22.გ.

თემა 6. კეთილდღეობა და სიღარიბის პრობლემა

1.დ; 2.დ; 3.ბ; 4.ა; 5.გ; 6.გ; 7.დ; 8.ბ; 9.დ; 10.დ; 11.ბ; 12.დ; 13.დ; 14.ა; 15.დ; 16.დ; 17.ბ; 18.ბ; 19.ბ; 20.გ.

თემა 7. განათლება

1.დ; 2.დ; 3.დ; 4.დ; 5.დ; 6.ბ; 7.გ; 8.გ; 9.დ; 10.დ; 11.დ; 12.დ; 13.დ; 14.დ; 15.დ; 16.დ; 17.გ; 18.გ; 19.ბ; 20.გ; 21.ა; 22.გ.

თემა 8. ჯანდაცვა

1.დ; 2.დ; 3.დ; 4.დ; 5.დ; 6.დ; 7.დ; 8.გ; 9.გ; 10.გ; 11.გ; 12.ბ; 13.დ; 14.ა; 15.გ; 16.დ; 17.დ; 18.დ; 19.ბ; 20.დ; 21.გ; 22.დ; 23.გ; 24.გ.

თემა 9. გარემოს დაცვა და მდგრადი განვითარება

1.დ; 2.დ; 3.დ; 4.გ; 5.დ; 6.დ; 7.დ; 8.დ; 9.დ; 10.დ; 11.გ; 12.დ; 13.დ; 14.გ; 15.დ; 16.დ; 17.დ; 18.ბ; 19.დ; 20.დ; 21.დ; 22.დ; 23.ბ; 24.გ; 25.გ.

თემა 10. ზოგადი წონასწორობა: მიკროეკონომიკიდან მაკროეკონომიკისკენ

1.გ; 2.დ; 3.გ; 4.ბ; 5.ა; 6.ა; 7.ბ; 8.გ; 9.ბ; 10.ბ; 11.ბ; 12.გ; 13.დ; 14.დ; 15.გ; 16.გ; 17.გ; 18.დ; 19.გ; 20.დ; 21.გ.